

Günlük Piyasa Özeti

13 Mart 2025
(09:42)

Piyasa Verileri

Yurt İçi	Son Değer	Değişim (%)		Yurt Dışı	Son Değer	Değişim (%)	
		Günlük	YBB			Günlük	YBB
BIST-100	10580.26	1.36	7.63	S&P 500	5599.30	0.49	-4.80
BIST-30	11895.55	1.63	10.59	Nasdaq 100	17648.45	1.22	-8.61
\$/TL	36.61	0.06	3.48	Dow	41350.93	-0.20	-2.80
€/TL	39.95	0.27	8.92	Dax	22676.41	1.56	13.90
Aktif Tahvil	38.07	-0.16	-6.14	FTSE 100	8540.97	0.53	4.50
Uzun Tahvil	27.75	0.47	-3.58	Nikkei 225	36843.71	0.07	-7.65
Altın Ons	2939.04	0.19	12.03	Ham Petrol	67.17	-0.40	-6.12

Günlük Ajanda

Tarih	Saat	Ülke	Veri	Dönem	Beklenti	Önceki
13.03.2025	10:00	Türkiye	Yeni Konut Satışları (Adet)	Şubat	--	112.2b
13.03.2025	10:00	Türkiye	Yeni Konut Satışları (Yıllık Değişim%)	Şubat	--	39.70%
13.03.2025	13:00	Euro Bölgesi	Sanayi Üretimi Yıllık	Ocak	--	-2.00%
13.03.2025	13:00	Euro Bölgesi	Sanayi Üretimi Aylık	Ocak	--	-1.10%
13.03.2025	15:30	Abd	Üfe Aylık	Şubat	0.30%	0.40%
13.03.2025	15:30	Abd	Üfe Yıllık	Şubat	--	3.50%
13.03.2025	15:30	Abd	İşsizlik Haklarından Yararlanma Başvuruları		--	--

Bu Raporda;

[Yurt dışı piyasalar bültenine ulaşmak için tıklayınız.](#)

[Yurt içi yatırım danışmanlığı bültenine ulaşmak için tıklayınız.](#)

[Ekonomi ve politika haberleri için tıklayınız.](#)

[Sektör ve şirket haberleri için tıklayınız.](#)

Linkler

Yurt İçi Piyasalar

Tavsiye Listesi

Temettü Takvimi

Haftalık Veri Akışı

Model Portföy

Eurobond Bülteni

Yurt Dışı Piyasalar

Model Portföy

Destek-Direnç Listesi

Trade Önerileri

Bir Bakışta Yurt Dışı

Düşüş gösteren enflasyon verisi sonrasında vergilerin oluşturduğu belirsiz ortam ile sarsılan yatırımcı risk iştahında toparlanma gerçekleşti. %0.3 beklenen aylık bazdaki ABD TÜFE verisi ve gıda ile enerji fiyatlarından arındırılmış çekirdek versiyonu %0.2 açıklanarak beklentilerin altında geldi. **Kanada, Perşembe gününden itibaren geçerli olmak üzere 20 milyar dolardan fazla ABD malına %25 oranında misilleme gümrük vergisi uygulayacağını açıkladı.** Kanada Merkez Bankası ise öngörülere paralel 25 baz puanlık faiz indirimi gerçekleştirdi. Hareketli bir gün geçiren hisse senedi piyasaları primlendi. Sanayi endeksi Dow Jones istisna olarak seansı iskontolanarak kapatırken teknoloji endeksi Nasdaq getirilere liderlik etti. Sektörlerde kazançlar ve kayıpların eşit dağıldığı bir gün oldu. Teknoloji, iletişim ve taksirsel tüketim pozitif ayrışırken, temel tüketim ile sağlık negatif ayrıştı. Şirketler özelinde Salesforce, Palantir ve Intel dikkat çekti. Salesforce, ülkenin dijital dönüşümünü ve yeni yapay zeka platformu Agentforce'un benimsenmesini hızlandırmak için önümüzdeki beş yıl içinde Singapur'a 1 milyar dolar yatırım yapmayı planladığını açıkladı. Açıklama sonrasında şirket %2.7 primlendi. Palantir Technologies, drone sistemlerinin küresel genişlemesini desteklemek için Ondas Autonomous Systems Inc. ile ortaklık kurdu. Gelişme sonrasında Palantir hisseleri %7.2 değer kazandı. Intel hisselerinde, TSMC'nin Nvidia, Advanced Micro Devices ve Broadcom'a ABD'li çip şirketinin fabrikalarını işletmek için bir ortak girişimde hisse alma teklifinde bulunduğunu belirten bir raporun ardından %4.6'lık bir sıçrama gerçekleştirdi. Seans sonrasında Lip-Bu Tan'ı yeni CEO olarak atayan Intel seans sonrası işlemlerde yaklaşık %10 daha değer kazandı. 10 yıllık tahvil getirileri ve ons altın yükselişlerine devam etti. Dolar endeksi yön bulmakta zorlandı.

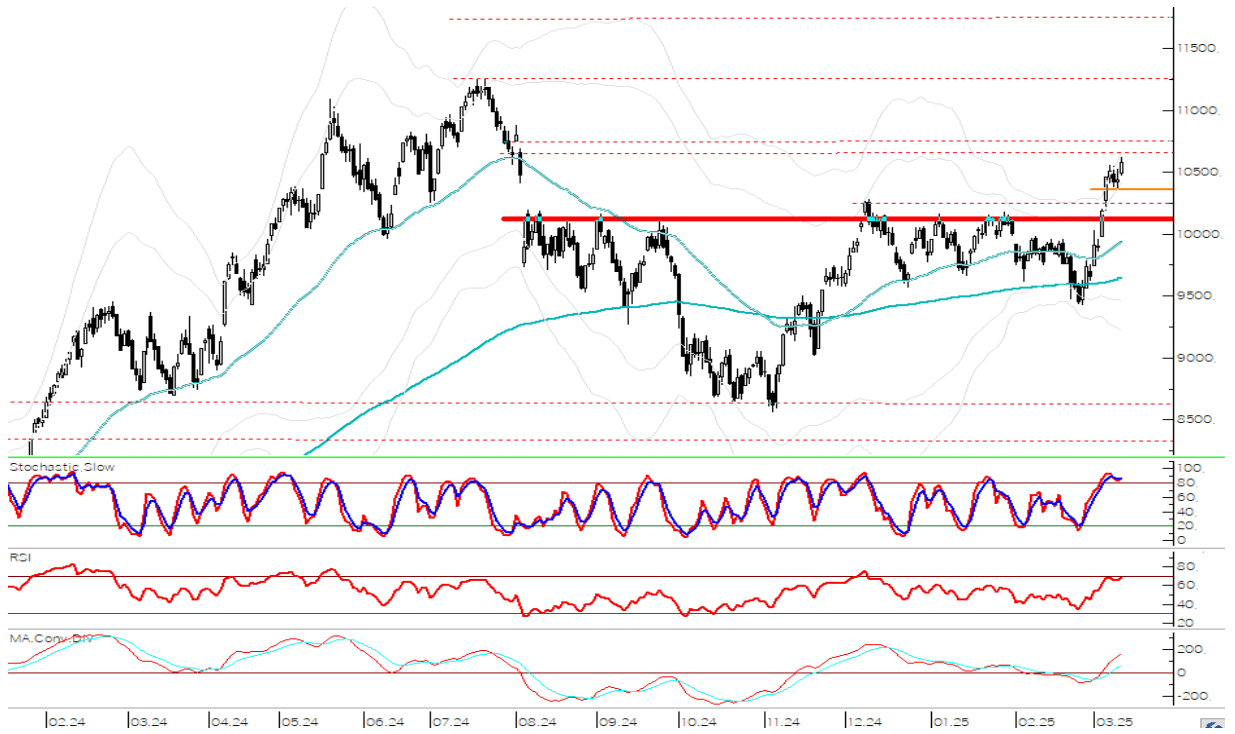
Gün içerisinde açıklanacak önemli ekonomik veriler arasında ABD'de ÜFE, işsizlik başvuruları, 30 yıllık tahvil ihracı; Avrupa'da bölge sanayi üretimi yer alacak. Ek olarak Enerji Bilgi İdaresi'nin (EIA) yayınlacağı aylık rapor enerji sektörü için önem taşıyacak. Kazançlar tarafında Dollar General Corporation ve Ulta beauty'nin yayınlacağı finansal sonuçlar öne çıkacak.



Yurt İçi Piyasalara Bakış

BİST - BİST'te pozitif ayrışma süreci devam ediyor. Global tarafta ABD'de resesyon endişeleri ve vergi tarifeleri kaynaklı belirsizlikler aylık bazda S&P500 endeksinde %6, MSCI Dünya endeksinde %4.3'lük kayba neden oldu. Rusya-Ukrayna arasında ateşkes beklentisi ve Avrupa'da ekonomiyi destekleyici adım beklentisi Avrupa hisselerinde ise olumlu ayrışma sağlıyor. Bununla birlikte Rusya'dan henüz net olumlu bir yanıt gelmemiş olması, bu yöndeki fiyatlamaları kısa vadede zayıflatabilir. Avrupa kaynaklı gelişmeler, Türk hisse piyasası açısından da pozitif ayrışma sebebi. Gerek ülke ihracatının yaklaşık %41'inin Avrupa Birliği'ne yönelik olması, gerekse de ihracatçı şirketler açısından EURUSD paritesinde ilk çeyrekte %5'lik toparlanma Mart ayında Türk hisse piyasasında pozitif ayrışmayı destekleyen gelişmeler arasında yer alıyor. MSCI Türkiye endeksi Mart ayında %10 oranında değer kazanırken, 2025 yılında MSCI Gelişmekte Olan Piyasalar endeksinde %3.3 pozitif ayrıştı. 20-21 Mart tarihlerinde gerçekleşecek AB Liderler Zirvesi'ne Türkiye'nin davet edilmesi, AB ile ilişkiler açısından olumlu bir başka faktör olarak değerlendirilebilir. Teknik görünümde haftalık bazda öngördüğümüz işlem bandı içinde hareketlilik devam ediyor. 10.400-10.350 destek bölgesinin kırılması ya da 10.650-10.750 (~291-295\$) aralığına girilmesi halinde BİST'te daha defansif stratejilerin tercih edilebileceğini paylaşmıştık. Bu görüşümüzü koruyoruz. Yeni günde 10.400-10.700 aralığında hareketlilik beklemekteyiz.

BİST-100 (Günlük, ABD\$)



ViOP Endeks30 – Bankacılık sektörünün etkisiyle 12.411 seviyesine ulaşıldı, momentum güçlü kalabilir... Nisan vade Endeks30’da, gün içi kapanış 12.351 seviyesinde olurken, akşam seansında 12.394 seviyesinden gerçekleşti. ABD eksenli tarife tartışmaları ile diğer tarafta Rusya-Ukrayna savaşının sonlanması adına süren tartışmalar, piyasa beklentilerini ve oynaklığını artırmaya devam ediyor. ABD enflasyonu, resesyon endişelerinin yoğunlaştığı dönemde piyasalarda iyimserlik yarattı. İçeride ise bugün dezenflasyon sürecinin takibi adına önemli olan PPK toplantı tutanakları açıklanacak. BIST30 Nisan vadeli, bankacılık hisselerinin yeniden öne çıkmasıyla geçtiğimiz hafta yaşadığı yükselişi devam ettirmeye başladı. 12.374 bölgesinin üzerinde yeni ara zirve olarak 12.411 seviyesine ulaştı. Ancak oynaklık ABD dışı piyasalardaki yön arayışına paralel olarak içeride de hissedilebilir. Bu minvalde yeni güne, 12.400 çevresinde başlanabilir. Ancak gün içinde sınırlı da olsa kar satışları ve sektörel ayrışmaların devamı görülebilir. Gün içinde kullanılmak üzere 12.300-12.350 seviyelerinin destek, 12.420-12.480 seviyelerinin direnç bölgesi olduğunu da hatırlatalım.

Aracı Kurum Dağılımı (BİST & ViOP)

BİST - Tüm		Aracı Kurum Alış/Satış Verileri		
	Kurum Adı	Net Alım	Kurum Adı	Net Satım
12.03.2025	HSBC YATIRIM	1.932.201.780	IS YATIRIM	- 2.289.998.239
	BANK-OF-AMERICA YATIRIM I	1.743.329.299	GARANTI BBVA	- 1.086.339.871
	UNLU MENKUL DEGERLER	1.580.696.909	GEDIK YATIRIM	- 861.312.109
	AK YATIRIM	808.140.080	INFO YATIRIM MENKUL	- 851.589.068
	A1 CAPITAL	547.743.631	DENIZ YATIRIM	- 527.485.932
02.01.2025 12.03.2025	BANK-OF-AMERICA YATIRIM I	26.443.511.244	GARANTI BBVA	- 13.404.691.641
	GLOBAL MENKUL	10.439.996.705	AK YATIRIM	- 10.583.300.175
	TERA YATIRIM MENKUL	8.776.163.818	INFO YATIRIM MENKUL	- 9.846.520.997
	HSBC YATIRIM	7.793.671.818	TACIRLER YAT.	- 7.124.091.409
	YAPI KREDI YAT.	5.324.061.281	IS YATIRIM	- 5.622.920.820

ViOP Endeks30 NİSAN		Net Alım	Kurum Adı	Net Satım
12.03.2025	TEB YATIRIM	10.506	YAPI KREDI YAT.	- 6.962
	HSBC YATIRIM	9.064	HALK YATIRIM	- 5.330
	OYAK YATIRIM	5.930	ZIRAAT YAT.	- 4.086
	IS YATIRIM	3.685	TERA YATIRIM MENKUL	- 3.606
	GARANTI BBVA	2.132	QNB YATIRIM MENKUL	- 3.123
	Diğer	4.336	Diğer	- 12.546
02.12.2024 12.03.2025	Kurum Adı	Net Alım	Kurum Adı	Net Satım
	TEB YATIRIM	10.506	YAPI KREDI YAT.	- 6.962
	HSBC YATIRIM	9.064	HALK YATIRIM	- 5.330
	OYAK YATIRIM	5.930	ZIRAAT YAT.	- 4.086
	IS YATIRIM	3.685	TERA YATIRIM MENKUL	- 3.606
	GARANTI BBVA	2.132	QNB YATIRIM MENKUL	- 3.123
Diğer	4.336	Diğer	- 12.546	

ViOP Dolar/TL MART		Net Alım	Kurum Adı	Net Satım
12.03.2025	YAPI KREDI YAT.	4.306	AKBANK T.A.S.	- 4.959
	YATIRIM-FINANSMAN	1.086	IS YATIRIM	- 2.051
	QNB YATIRIM MENKUL	867	INFO YATIRIM MENKUL	- 735
	AK YATIRIM	652	DINAMIK YATIRIM	- 281
	BANK-OF-AMERICA YATIRIM I	528	MARBAS MENKUL	- 200
	Diğer	1.160	Diğer	- 373
02.12.2024 12.03.2025	Kurum Adı	Net Alım	Kurum Adı	Net Satım
	AKBANK T.A.S.	340.653	IS YATIRIM	- 535.661
	TEB YATIRIM	148.157	BANK-OF-AMERICA YATIRIM	- 306.797
	QNB BANK	137.629	DENIZ YATIRIM	- 92.612
	BURGAN YATIRIM MENKUL	136.016	AK YATIRIM	- 69.616
	NUROL YATIRIM BANKASI	97.736	QNB YATIRIM MENKUL	- 39.016
Diğer	251.538	Diğer	- 68.027	

Spot USDTRY.. Bugün TCMB, geçtiğimiz haftaya ait döviz mevduatlarındaki ve döviz rezervindeki değişim verilerini açıklayacak. Son verilerdeki özellikle 21 ve 28 şubat haftasında net döviz rezervinde 10 milyar dolar civarında düşüş yaşanmıştı. Büyük ihtimalle bugün 7 mart haftası verileri açıklanınca rezervlerde bir miktar toparlanma olduğu görülecek. Yurt içi yerleşiklerin döviz mevduat hesaplarında sene başından beri 4,6 milyar dolar artış var ancak bunun büyük bölümü tüzel hesaplarda bulunuyor. TCMB mart ayı piyasa katılımcıları anketine göre katılımcıların mart ayı için TÜFE enflasyon artış tahmini %2,27 seviyesinde. Buna paralel bir veri gelirse yıllık enflasyon %38'in altına inmiş olacak ve nisan PPK'da bir adet daha faiz indirimi için alan açılacak. TCMB, gerçekleşmiş enflasyona reel faiz marjını koruyarak TL'nin cazip kalmasını sağlıyor. Bu koşullarda reel değerlenme meydana geliyor.

Ekonomi ve Politika Gündemi

12 aylık cari işlemler açığı genişlemeye devam etti

Cari İşlemler Dengesi: Ocak ayında cari işlemler açığı 3,8 mlr USD ile piyasa beklentisinin (3,2 milyar USD) üstünde gerçekleşti. Aralıkta 10,0 mlr USD olan 12 aylık cari açık ocakta 11,5 milyar USD'ye genişledi. Yıllık bazda hizmet gelirlerinde belirgin bir değişim olmasa da dış ticaret açığındaki genişleme (%28), cari işlemler dengesindeki kötüleşmede etkili oldu. 12 aylık altın ve enerji hariç cari fazla ocakta 1,4 mlr USD azalarak 51,2 mlr USD'ye indi. Rapor linki: <https://www.garantibbvayatirim.com.tr/medium/researchreports-constant-45790-2x.vsf>

Sektör ve Şirket Gelişmeleri

Bim Birleşik Mağazalar (BIMAS, EÜ) Yönetim Kurulu, şirketin gıda perakendeciliği alanında halen ayrı bir organizasyon yapısıyla faaliyet gösteren markası FILE'nin, ayrı bir şirket yapısı ile faaliyet gösterebilmesi amacıyla, tek pay sahibinin Bim olacağı 250bin TL sermayeli bir anonim şirket kurulmasına ve kuruluş işlemlerinin başlatılmasına karar vermiştir. (Hafif Olumlu)

Açıklamalar:

- Bu rapor, günlük olarak yayımlanmaktadır.
- Bu raporda bir değerlendirme çalışması yapılmamaktadır.
- Piyasa verileri Matriks'ten sağlanmaktadır.
- Fiyatlar, rapor saati itibariyle açık olan endeksler için canlı fiyatı, kapalı olan endeksler için bir önceki günün kapanış fiyatını göstermektedir.

UYARI NOTU

Yurt içi model Portföy hisseleri, Araştırma Bölümü'nün Endeks Üzeri (EÜ) ve Endekse Paralel (EP) tavsiyesi verdiği hisseler arasından; şirketlerin uzun dönemli mali verilerine dayalı olarak yapılan temel analiz ve kısa vadeli beklentiler bir arada değerlendirilerek oluşturulmuştur. Tercih etmediğimiz hisseler ise benzer analizler ile, Araştırma Bölümü'nün Endekse Paralel (EP) ve Endeks Altı (EA) tavsiyesi verdiği hisseler arasından seçilir. Model Portföy değişiklik raporunda, hissenin portföye giriş ya da çıkış gerekçesi belirtilir. Bir hissenin Model Portföy'e girmesi ya da çıkması uzun vadeli temel tavsiyesinin değiştiği anlamına gelmemektedir. Model Portföy, sanal bir portföy olup; piyasa beklentimiz ve de içerisinde yer alan hisselerin beklentileri doğrultusunda ağırlıklandırılarak kümülatif performansı ile değerlendirilmektedir. Dolayısıyla Model Portföy ve Model Portföy kapsamında yapılan değişimler, yatırımcının risk ve getiri tercihleri ile birebir örtüşmeyebilir.

Burada yer alan yatırım bilgi, yorum ve tavsiyeleri yatırım danışmanlığı kapsamında değildir. Yatırım danışmanlığı hizmeti, yetkili kuruluşlar tarafından kişilerin risk ve getiri tercihleri dikkate alınarak kişiye özel sunulmaktadır. Burada yer alan yorum ve tavsiyeler ise genel niteliktedir. Bu tavsiyeler mali durumunuz ile risk ve getiri tercihlerinize uygun olmayabilir. Bu nedenle, sadece burada yer alan bilgilere dayanarak yatırım kararı verilmesi beklentilerinize uygun sonuçlar doğurmayabilir.

Veri ve grafikler güvenilirliğine inandığımız sağlam kaynaklardan derlenmiş olup, yapılan yorumlar sadece GARANTİ YATIRIM MENKUL KIYMETLER A.Ş.'nin görüşünü yansıtmaktadır. Bu bilgiler ışığında yapılan ve yapılacak olan ileriye dönük yatırımların sonuçlarından Şirketimiz hiçbir şekilde sorumlu tutulamaz. Ayrıca, Garanti Yatırım Menkul Kıymetler A.Ş.'nin yazılı izni olmadıkça içeriği kısmen ya da tamamen üçüncü kişilerce hiç bir şekil ve ortamda yayınlanamaz, iktisap edilemez, alıntı yapılamaz, kullanılamaz. İleti, gönderilen kişiye özel ve münhasırdır. İlave olarak, bu raporun gönderildiği ve yukarıdaki açıklamalarımız doğrultusunda kullanıldığı ülkelerdeki yasal düzenlemelerden kaynaklı tüm talep ve dava haklarımız saklıdır.