

Glokal Barometre

13.04.2026



- Körfez'de ABD-İsrail-İran gerilimi 45. güne girerken, haber akışının piyasa üzerindeki etkisinin zamanla azaldığı gözleniyor.
- ABD ile İran arasında hafta sonu gerçekleşen görüşmelerden sonuç çıkmadı, ancak ateşkes şimdilik sona ermedi.
- Belirsizliklerin devam etmesi yeni haftaya risk iştahında zayıflama ile başlanmasına neden oluyor.
- Global risk iştahındaki artış, Nisan ayında MSCI Türkiye endeksinde %12,2'lik yükseliş sağladı.
- Fitch, Türkiye'nin kredi notunu BB- olarak teyit ederken görünümü pozitiften durağana indirerek 10 yıl sonra aşağı yönlü revizyon yaptı. S&P'nin Türkiye değerlendirmesi ise 17 Nisan tarihinde gerçekleşecek.
- Negatif görünüm revizyonlarının BİST 100 üzerindeki ilk gün etkisi tarihsel olarak ortalama %0,4 düşüş ile sınırlı kalıyor.
- Pozitif yönlü görüş değişikliğimizin ardından BİST 100 endeksi %12 yükselirken, ağırlıklı global taraf etkisiyle olmak üzere haftaya başlarken zayıf açılış bekliyoruz.



Glokal Barometre

Global

- **45** - Körfez bölgesinde ABD-İsrail-İran arasında artan gerginlikte **45.** güne girildi. Google aramalarında 45 günlük periyotta haberlerinin popülaritesinin ve piyasa etkisinin zamanla azaldığını görmekteyiz.
- **07.04** - ABD ve İran arasında ateşkes **7 Nisan** tarihinde başlarken, süre 2 hafta olarak belirlenmişti. Tarafların geçici ateşkesi kalıcı hale getirme adına ilk görüşmesi hafta sonu Pakistan'da gerçekleşirken, somut bir sonuca varılamadı. Bununla birlikte ateşkesin sonlanmadığını not düşelim.
- **100** - Hafta sonunda gerçekleşen görüşmelerden sonuç alınamaması ve belirsizliğin devam etmesi nedeniyle yeni haftaya negatif başlangıç görüyoruz. Petrol fiyatları yeniden 100\$ seviyesinde. Jeopolitik risklere ilişkin gelişmelerin piyasaların odak noktası olmayı sürdürdüğü görünümde global ajandada Çin'de GSYH (16 Nisan) Euro Bölgesi Mart ayı TÜFE rakamları (16 Nisan) öne çıkan diğer başlıklar.

Lokal

- **%12.2** - Geçtiğimiz hafta global risk iştahını destekleyen ateşkes gelişmesi, MSCI Türkiye endeksinde güçlü toparlanma sağladı. Orta Doğu kaynaklı enerji ithalatı bağımlılığı zayıf olan ve bütçede enerji fiyatlarındaki yükselişe karşın vergi indirimi alanına sahip Türkiye bu dönemde olumlu ayrıştı, MSCI Türkiye endeksi aylık bazda **%12.2**'lik prim sağladı.
- **10** - Fitch Ratings takvim dışı olarak, Türkiye'nin kredi notunu BB-seviyesinde teyit ederken görünümü pozitiften durağana indirdi. Kararda, İran savaşı sonrası rezervlerdeki düşüş ve bunun dış finansman dengesi üzerindeki baskısı belirleyici olduğu belirtildi. Fitch böylelikle 10 yıl sonra Türkiye kredi not görünümünde aşağı yönlü revizyon yaptı. S&P'nin Türkiye değerlendirmesi ise 17 Nisan tarihinde gerçekleşecek.
- **-0.4%** - BİST performansı adında kredi not görünümü revizyonları, kredi not değişimlerine görece daha sınırlı etkiye sahip. Son 20 yılda negatif yönlü kredi not görünümü revizyonları ardından BİST 100 endeksinin ilk gün ortalama **%0.4** gerilediğini görüyoruz.
- **12.500** - BİST 100 için temel görüşümüzü **8-9 Mart** tarihlerinde yeniden pozitive yükseltmiştik; küresel belirsizlik kayda değer şekilde azalmadan güçlü bir toparlanma beklemediğimizi not düşerek. Görüş değişikliğimizin ardından BİST 100 endeksi **%12** yükselirken, ağırlıklı global taraf etkisiyle olmak üzere haftaya başlarken zayıf açılış bekliyoruz. **13.800-13.700** aralığı bu anlamda takip edeceğimiz birincil destek bölge konumunda. Devamı adına Körfez bölgesi kaynaklı haber akışı takip edilecek.

Google Aramalarında ABD İran Gerginliği



Kaynak : Google Trends, Garanti BBVA Yatırım

Negatif Yönlü Revizyonlar Sonrasında BİST100

Tarih	Kurum	Değişiklik	BİST100	
			T+1	T+5
27.06.2006	S&P	Pozitif -> Durağan	-2,2%	12,3%
10.05.2007	Fitch	Pozitif -> Durağan	-1,7%	1,7%
03.04.2008	S&P	Durağan -> Negatif	0,0%	4,8%
13.11.2008	S&P	Durağan -> Negatif	0,5%	-14,5%
23.11.2011	Fitch	Pozitif -> Durağan	-2,9%	6,7%
01.05.2012	S&P	Pozitif -> Durağan	-1,8%	-2,1%
07.02.2014	S&P	Durağan -> Negatif	-1,6%	0,4%
11.04.2014	Moody's	Durağan -> Negatif	-0,5%	1,0%
19.08.2016	Fitch	Durağan -> Negatif	-0,9%	-1,3%
27.01.2017	S&P	Durağan -> Negatif	2,8%	5,3%
17.03.2017	Moody's	Durağan -> Negatif	0,4%	Günün Düşüğü -0,1%
10.12.2021	S&P	Durağan -> Negatif	3,2%	0,1%
31.03.2023	S&P	Durağan -> Negatif	0,1%	-2,7%
10.04.2026	Fitch	Pozitif -> Durağan		2,3%
Ortalama			-0,4%	1,5%

Kaynak : Matriks, Garanti BBVA Yatırım

Strateji

Performans

Potansiyel

BİST

Teknik
İndikatörler

Yasal Uyarı

Glokal Barometre

- MSCI Türkiye endeksi Mart ayındaki gerileme sonrasında dengelenme eğiliminde, endeks Nisan ayında %12.2 oranında yükseldi. MSCI Türkiye endeksi 2026 yılında %26.3 yükselirken; 2025 yılında MSCI Gelişmekte Olan Piyasalar (GOP) endeksine göre %27 negatif ayrıışan endeks, 2026 yılında %14.6 pozitif ayrııştı.
- Gelişmekte olan piyasalar içinde 2026 yılında G.Kore (%42), Brezilya (%28), Peru (%28) olumlu; Endonezya (-%17), Hindistan (-%9), Çekya (-%5) olumsuz ayrıışan hisse endeksleri konumunda.
- Gelişmekte olan piyasalarda Nisan ayında Savunma, Teknoloji, Tekstil; BİST'te aynı dönemde Teknoloji, Bankacılık, Telekom olumlu ayrıışan sektör endeksleri konumunda.

Seçilmiş Varlık Sınıfı Performansları

(Sıralama Nisan ayı bazındadır)

	Haftalık	Aylık	Yılbaşından Bu Yana
MSCI Gelişen Avrupa	8.7	12.4	13.1
MSCI Türkiye	10.6	12.2	26.3
MSCI Gelişen Asya	7.9	11.6	9.6
NIKKEI	7.2	11.5	13.1
BİST-30 (ABD\$)	9.2	11.0	27.4
Ham Petrol	0.7	10.8	99.1
MSCI GOP	7.4	10.8	10.2
MSCI Latin Amerika	6.2	7.8	23.0
BİST Tüm-100 (ABD\$)	4.5	6.5	18.1
EURO STOXX	4.0	6.4	3.5
BİST 100-30 (ABD\$)	5.8	5.5	3.1
MSCI Dünya	3.7	5.1	1.0
MSCI Sınır Piyasalar	3.6	4.8	4.2
S&P 500	3.6	4.4	-0.4
FTSE 100	1.6	4.2	6.7
Altın (Ons)	3.0	3.1	10.5
MSCI Körfez Ülkeleri	2.4	3.0	3.7
JP Morgan GOÜ Kur Endeksi	2.1	2.4	1.4
EURUSD	1.8	1.4	-0.2
Gümüş (ABD\$)	4.0	1.0	6.5
JPYUSD	-0.2	0.0	1.5
Dolar Endeksi (DXY)	-1.6	-1.3	0.3

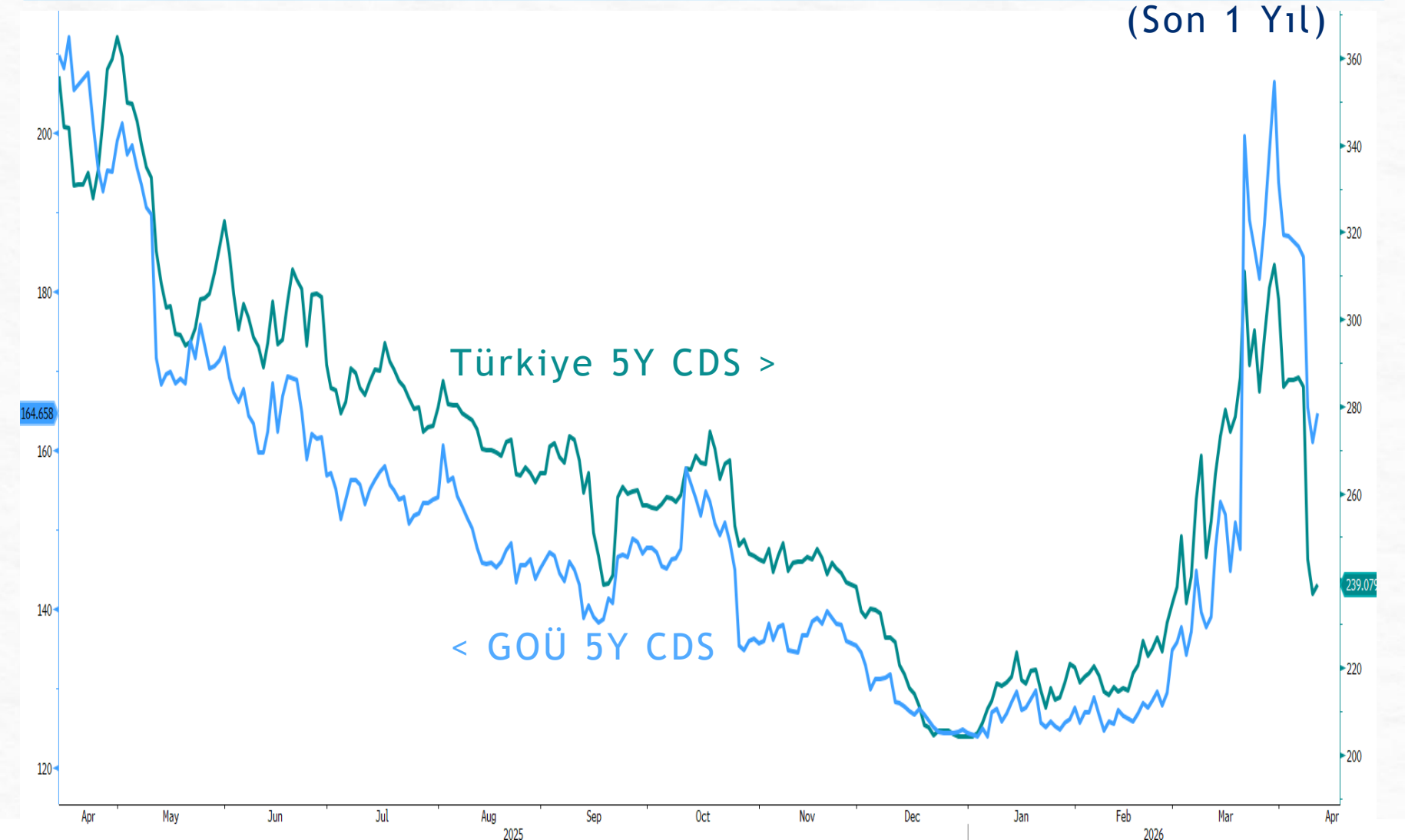
BİST ve Gelişen Piyasalar Sektörel Performans

(Sıralama ABD\$ ve Nisan ayı bazındadır)

MSCI GOP - Sektör	2026	Nisan	BİST - Sektör	2026	Nisan
Savunma	36,78%	22,41%	Teknoloji	55,56%	18,39%
Teknoloji	41,59%	21,80%	Bankacılık	3,69%	14,79%
Tekstil	3,22%	11,40%	Telekom	17,83%	10,04%
Madencilik	11,96%	10,90%	Madencilik	11,21%	8,70%
Havayolları	-6,00%	10,83%	Perakende	23,14%	8,64%
Metal	10,45%	9,76%	Demir Çelik	21,67%	8,38%
Otomotiv	5,83%	9,73%	Havayolları	9,34%	8,02%
GMYO	3,53%	9,52%	Gıda	17,98%	7,71%
Bankacılık	3,92%	6,83%	Elektrik Hizmetleri	15,56%	6,82%
Sigorta	-2,50%	6,79%	Otomotiv	14,23%	5,25%
Gıda	1,69%	6,11%	GMYO	11,88%	4,11%
Elektrik Hizmetleri	12,15%	6,08%	Bilişim	31,86%	3,12%
Telekom	4,15%	5,74%	Sigorta	8,56%	2,58%
Perakende	0,60%	5,31%	Tekstil	-2,50%	2,27%
Sağlık	0,77%	5,27%			
Beyaz Eşya	-3,89%	3,75%			
İlaç	-3,62%	3,25%			

Ülke Risk Primi Göstergeleri - CDS

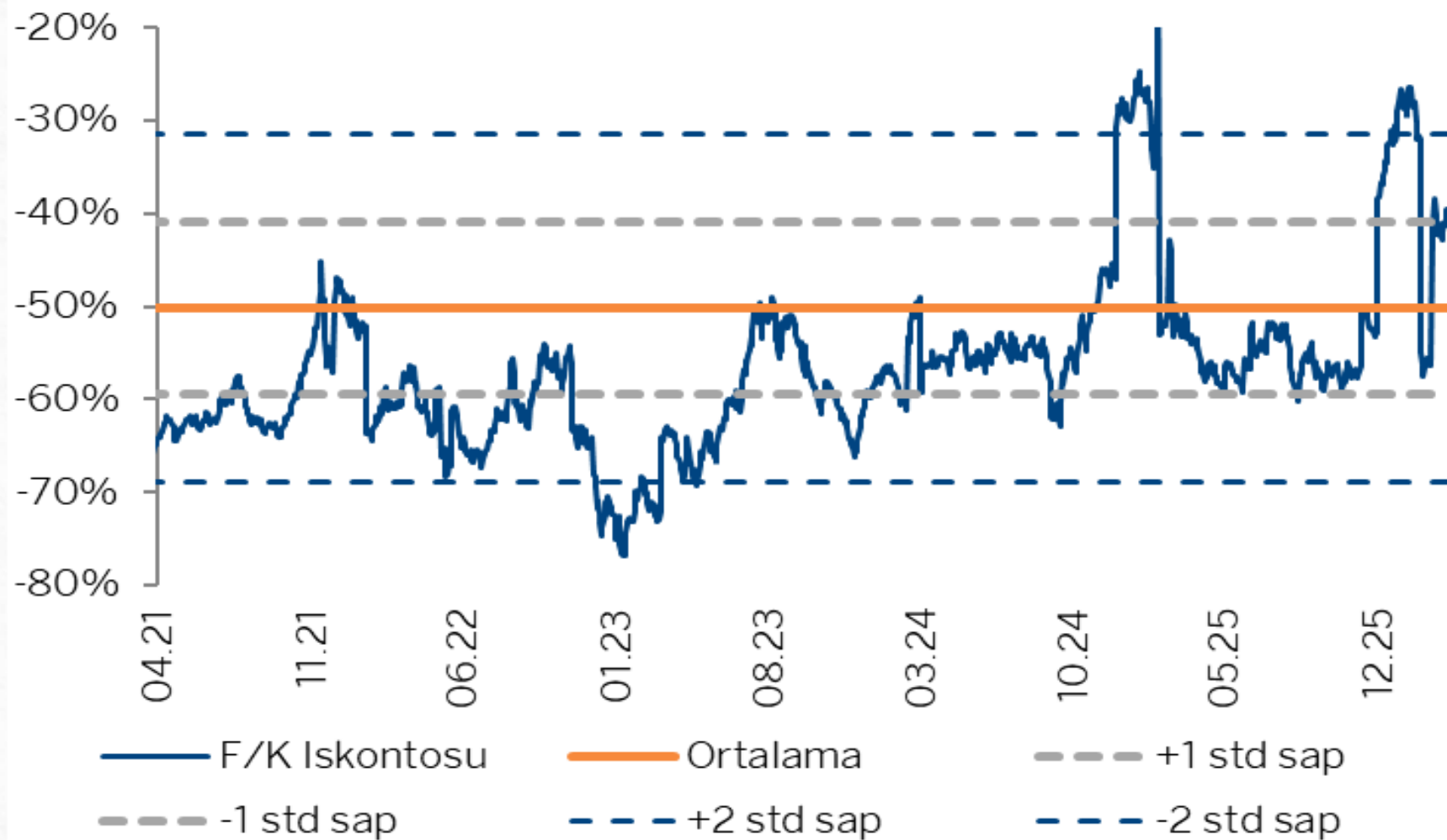
(Son 1 Yıl)



Glokal Barometre

- Bloomberg'te yer alan aracı kurumlar konsensüs endeks hedefi 17.000 ile mevcut BİST 100 endeks seviyesine göre "%22" oranında (iskontolu) yükseliş potansiyeline işaret ediyor. Ocak 2021'den bu yana test edilen en yüksek potansiyel "%58 iskontolu", en düşük potansiyel "%9 primli" olarak gerçekleşti.
- MSCI Türkiye endeksi Fiyat/Kazanç çarpanı, MSCI Gelişmekte Olan Piyasalar endeksine göre %40 iskontolu işlem görüyor. Mart ayında düşen global risk iştahı, tüm piyasalarda volatilitiyi arttırırken, yükseliş potansiyellerini ise artırdı. Söz konusu potansiyellere yönelik fiyatlamalar adına jeopolitik riskler kaynaklı olanlar başta olmak üzere yakın vadede belirsizlikler azalmalı.

MSCI Türkiye/MSCI GOP Fiyat/Kazanç Çarpanı



Strateji

Performans

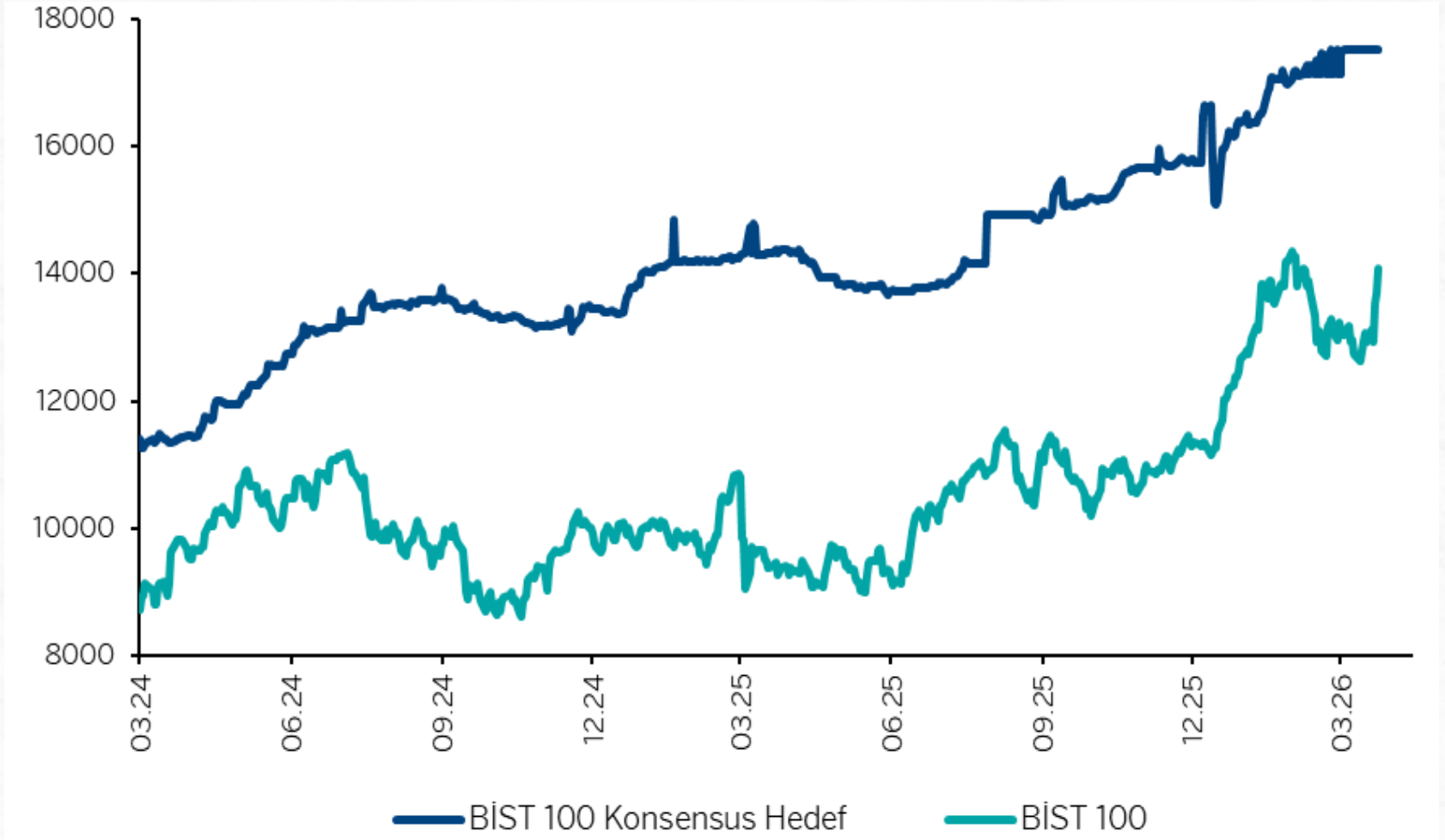
Potansiyel

BİST

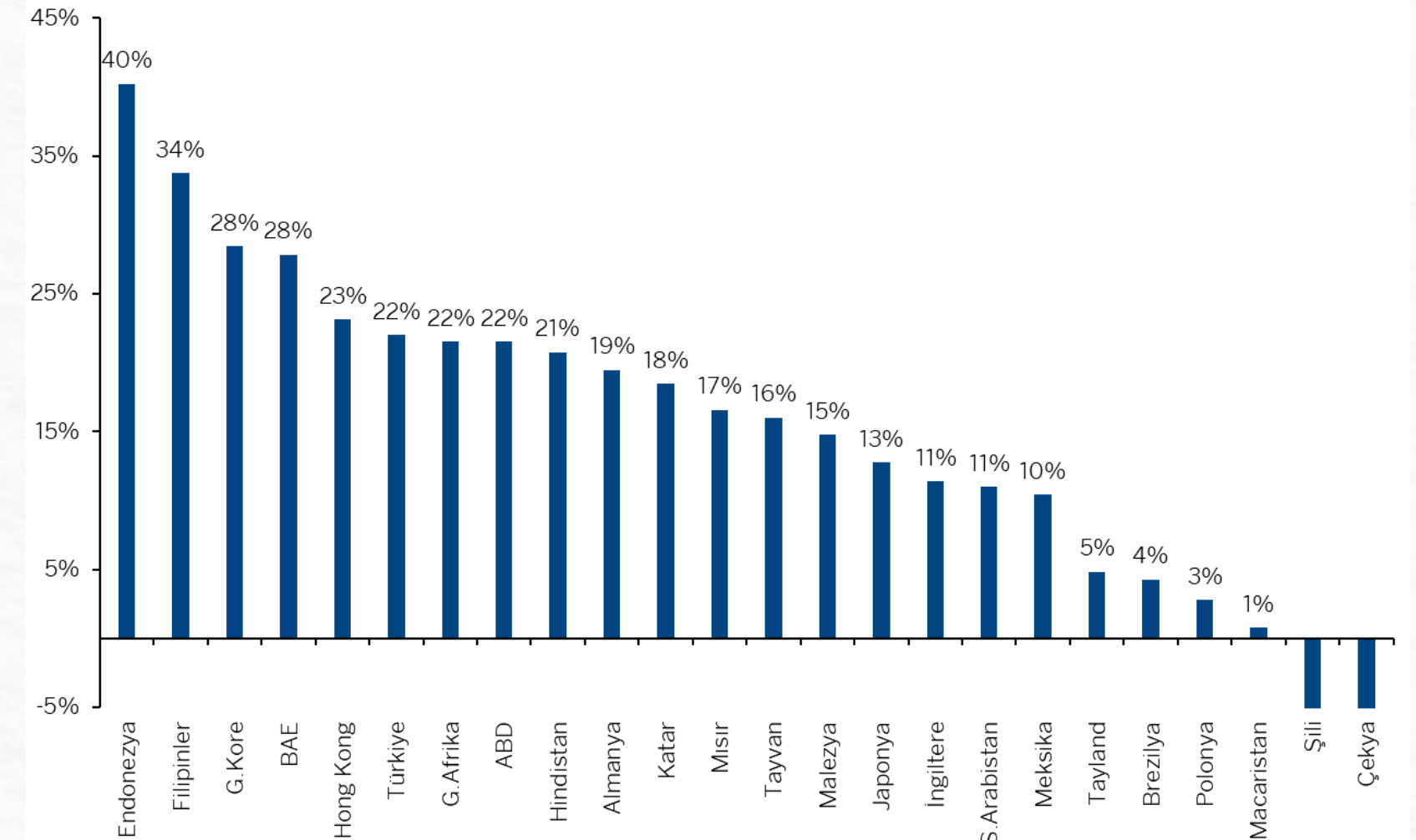
Teknik
İndikatörler

Yasal Uyarı

Aracı Kurumlar Konsensüs BİST100 Beklentisi



Aracı Kurum Konsensüs Endeks Potansiyelleri



Strateji

Performans

Potansiyel

BİST

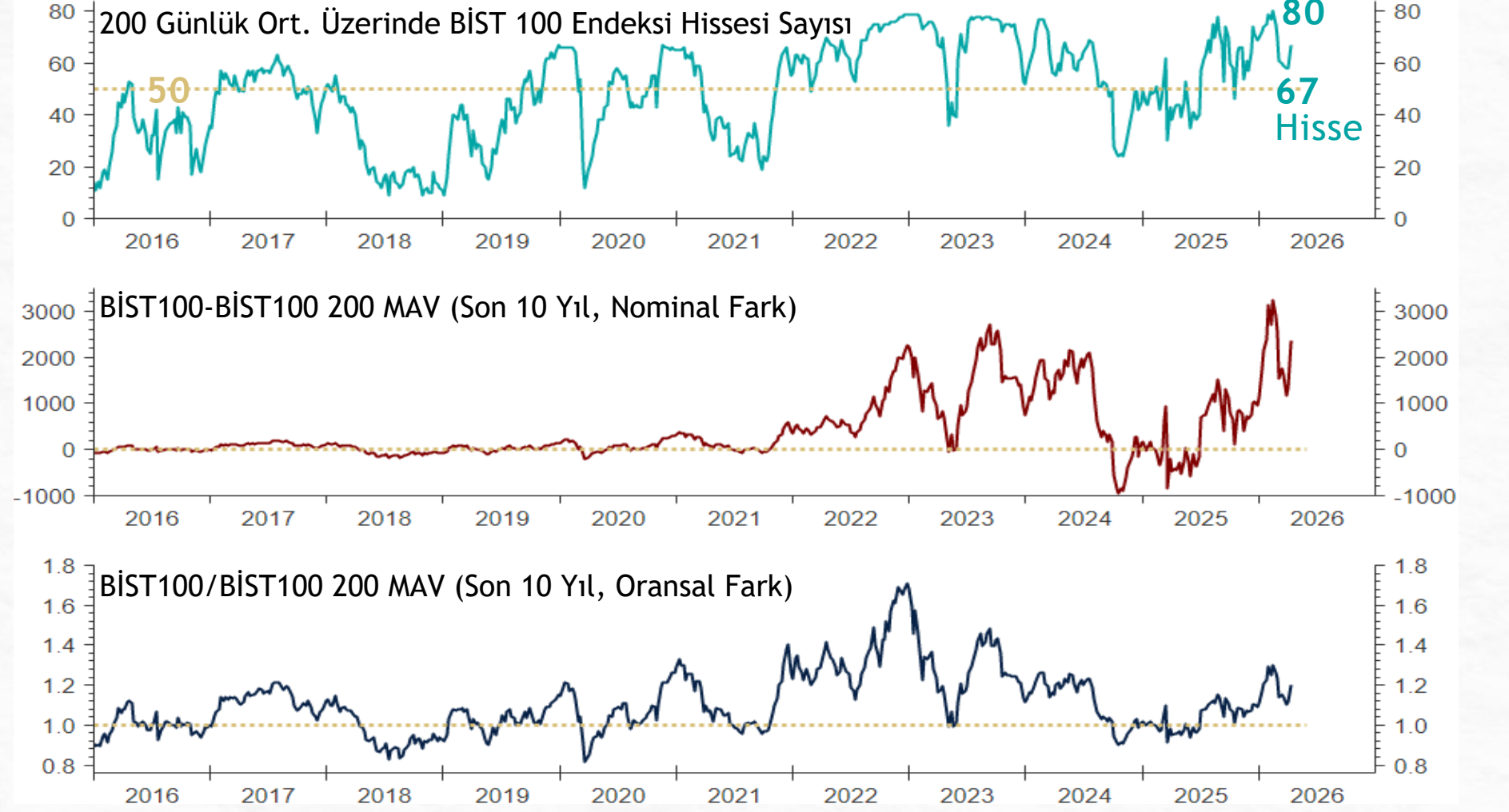
Teknik
İndikatörler

Yasal Uyarı

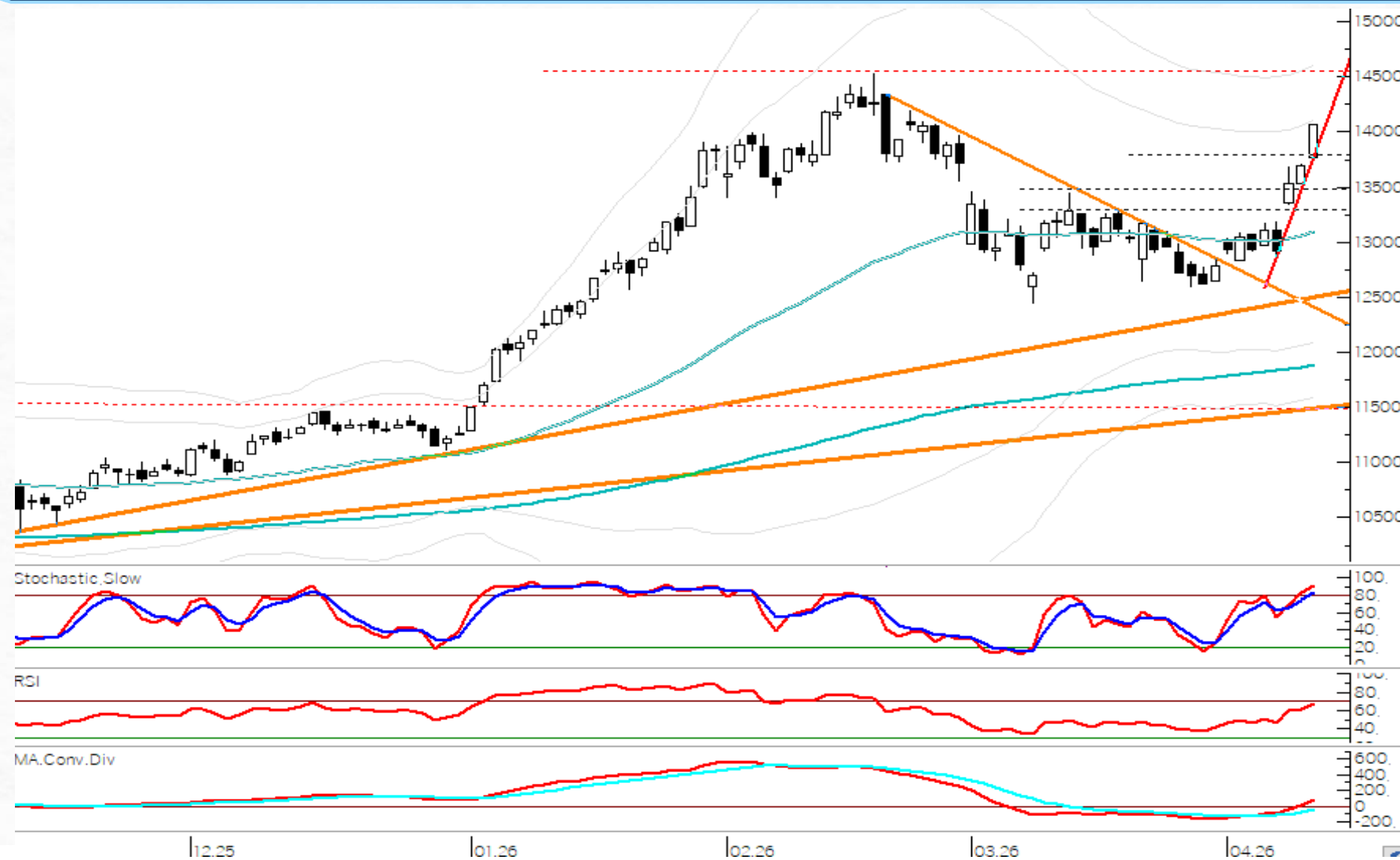
Glokal Barometre

- BİST 100 endeksinde 200 günlük ortalama üzerinde bulunan BİST 100 endeksine dahil hisse sayısı **67**. Son bir yılda en düşük **32**, en yüksek **80** seviyesi test edildi. Son beş yılda bu rakam **81** ile zirve yapmıştı.
- BİST 100 endeksi ile 200 günlük hareketli ortalaması arasındaki fark bu yıl **3242** puan ile rekor kırmıştı; Cuma günü bu fark **2373** puanda kapattı. Oransal anlamda ise BİST 100 ve 200 günlük ortalaması arasındaki fark **%20** seviyesinde.
- 12.500 çevresinde tepki alımları öngördüğümüz BİST 100 endeksinde, geçtiğimiz hafta toparlanma 13.712 ve 12.921 seviyelerinde boşluk bırakarak güçlü bir şekilde gerçekleşti. Kısa vadeli göstergelerdeki aşırılaşma riski, 14.300-14.500 direnç bölgesini aynı vadede belirginleştirirken, 13.800-13.700 ve 13.500-13.300 destek bölgelerine yönelik riskleri arttırdığına işaret ediyor.

BİST100 Endeksi ve 200 Günlük Ortalama İlişkisi



BİST 100 (TL, Günlük)



BİST 100 (ABD\$, Haftalık)



Strateji

Performans

Potansiyel

BİST

Teknik
İndikatörler

Yasal Uyarı

Yatırımcı Verileri

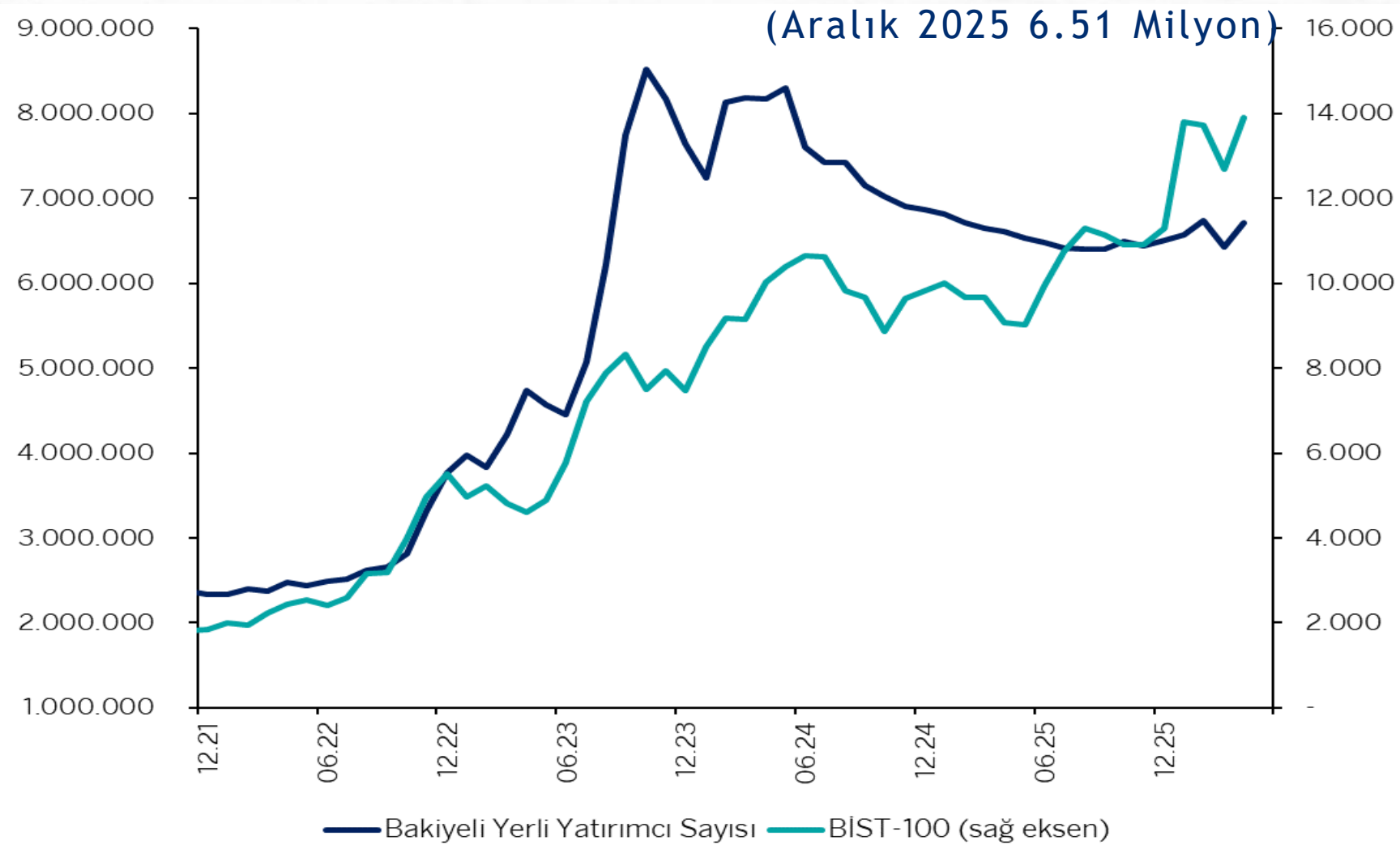
Türkiye ETF'i Para Akımları



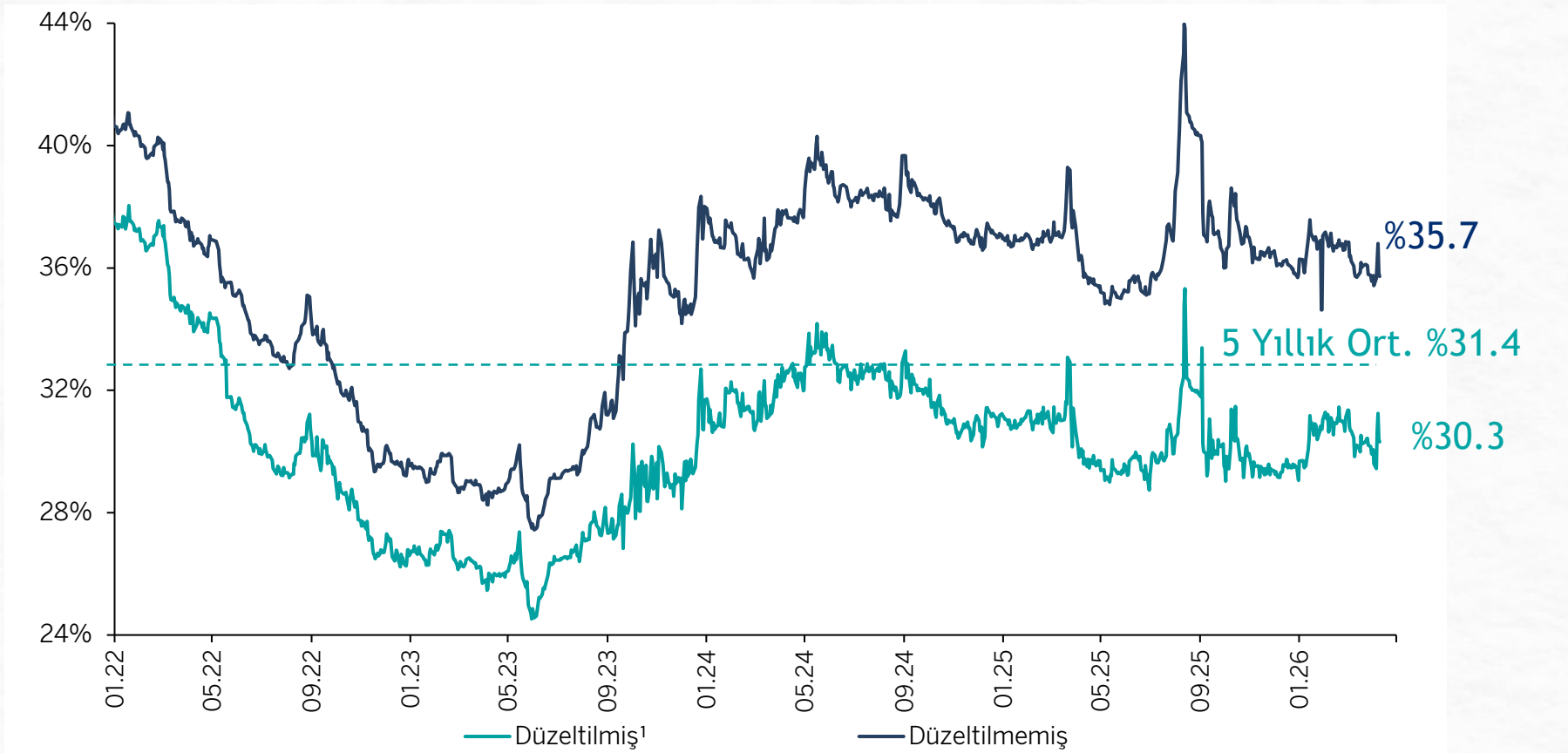
Yabancı Yatırımcı Hisse&Tahvil İşlemleri



Bakiyeli Yerli Yatırımcı Sayısı 6.72 Milyon



BİST'te Yabancı Yatırımcı Oranı¹



Kaynak : Matriks, Rasyonet, Garanti BBVA Yatırım
¹Yabancı yatırımcı oranı QNBTR, GARAN, QNBFK, TBORG, BANVT hisselerindeki fiili dolaşım payları bazında düzeltilmiştir.

Strateji

Performans

Potansiyel

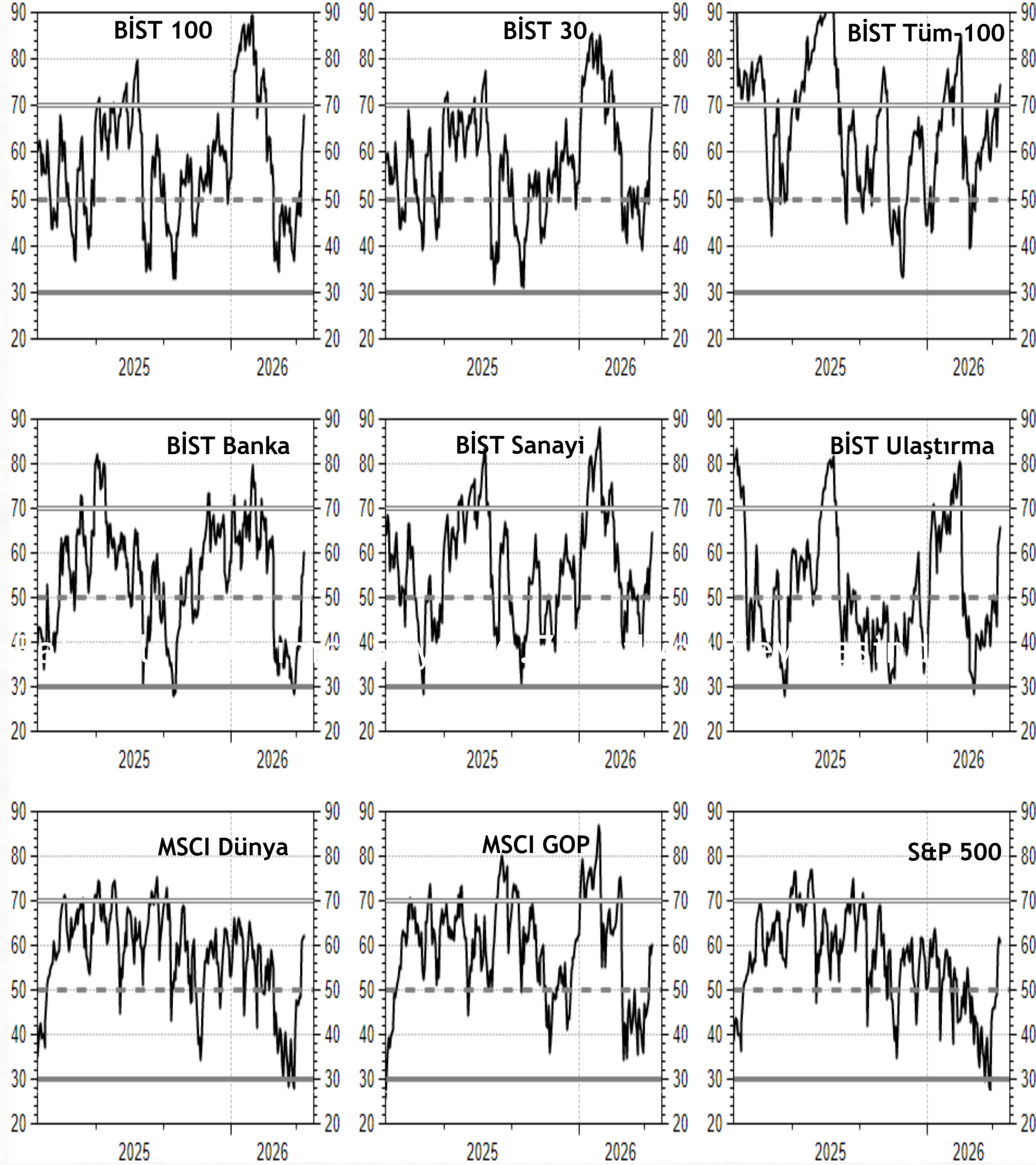
BİST

Teknik
İndikatörler

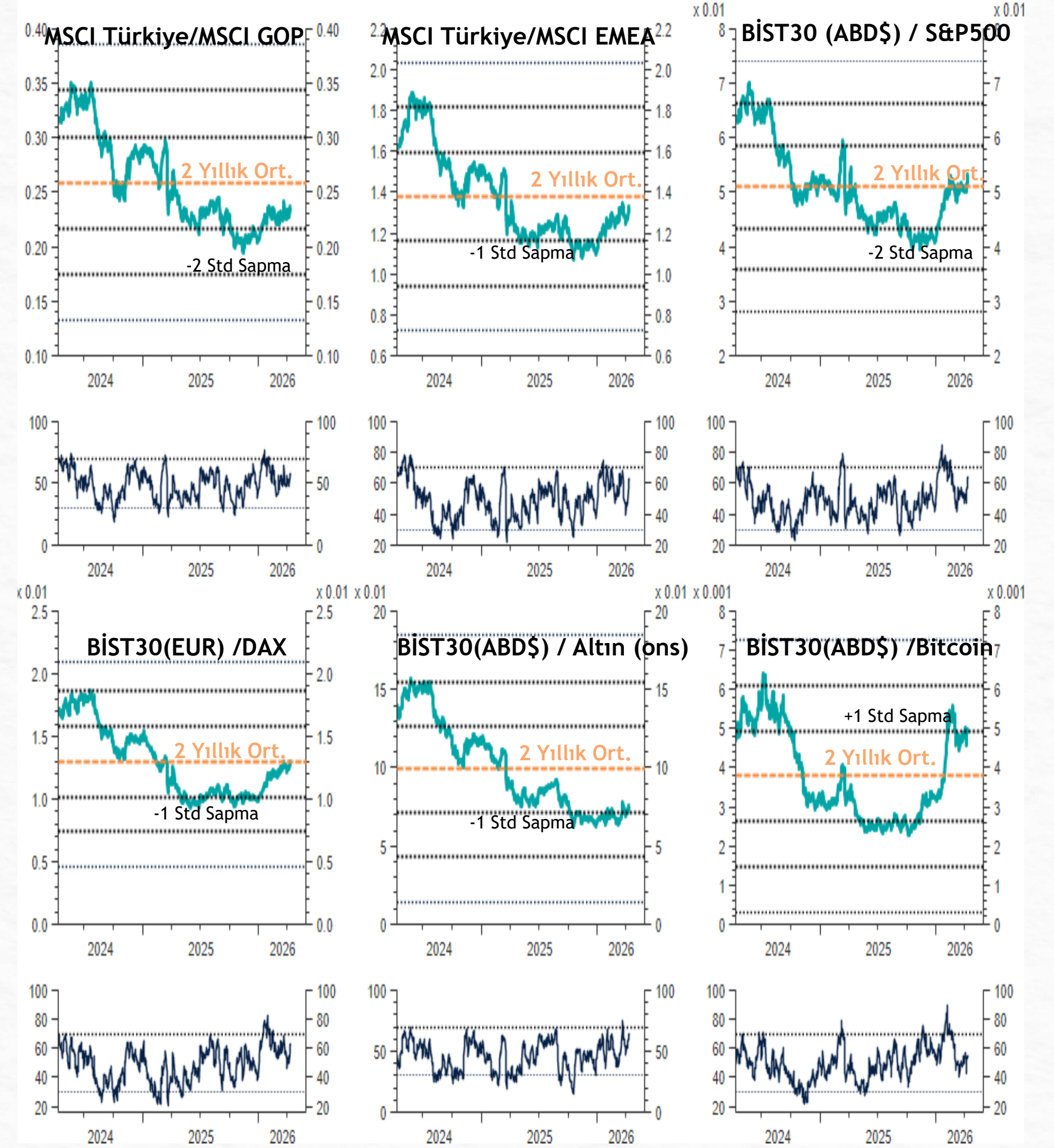
Yasal Uyarı

Yatırımcı Verileri

RSI Göstergeleri



Seçilmiş Endekslere Karşı Türk Hisse Piyasası (Rölatif)



Strateji

Performans

Potansiyel

Yatırımcı Verileri

BİST

Teknik
İndikatörler

Yasal Uyarı

YASAL UYARILAR

Bu rapordaki veri ve grafikler güvenilirliğine inandığımız sağlam kaynaklardan derlenmiş olup, yapılan yorumlar sadece GARANTİ YATIRIM MENKUL KIYMETLER A.Ş.'nin görüşünü yansıtmaktadır. Türkiye Garanti Bankası BBVA A.Ş.'nin bu rapordaki veri ve içeriğe ilişkin herhangi bir sorumluluğu bulunmamaktadır. Bu bilgiler ışığında yapılan ve yapılacak olan ileriye dönük yatırımların sonuçlarından Şirketimiz ve Türkiye Garanti Bankası BBVA A.Ş. hiçbir şekilde sorumlu tutulamaz. Ayrıca, Garanti Yatırım Menkul Kıymetler A.Ş.'nin yazılı izni olmadıkça bu raporların içeriği kısmen ya da tamamen üçüncü kişilerce hiçbir şekil ve ortamda yayınlanamaz, iktisap edilemez, alıntı yapılamaz, kullanılamaz. Rapor gönderilen kişiye özel ve münhasırdır. İlave olarak, bu raporun gönderildiği ve yukarıdaki açıklamalarımız doğrultusunda kullanıldığı ülkelerdeki yasal düzenlemelerden kaynaklı tüm talep ve dava haklarımız saklıdır.

Sermaye Piyasası Kurulunun "Yatırım Hizmetleri ve Faaliyetleri ile Yan Hizmetlere İlişkin Esaslar Hakkında Tebliğ"i Uyarınca Yayınlanan Uyarı Notu : Burada yer alan yatırım bilgi, yorum ve tavsiyeleri yatırım danışmanlığı kapsamında değildir. Yatırım danışmanlığı hizmeti, yetkili kuruluşlar tarafından kişilerin risk ve getiri tercihleri dikkate alınarak kişiye özel sunulmaktadır. Burada yer alan yorum ve tavsiyeler ise genel niteliktedir. Bu tavsiyeler mali durumunuz ile risk ve getiri tercihlerinize uygun olmayabilir. Bu nedenle, sadece burada yer alan bilgilere dayanılarak yatırım kararı verilmesi beklentilerinize uygun sonuçlar doğurmayabilir.

Sermaye Piyasası Kurulunun "Yatırım Hizmetleri ve Faaliyetleri ile Yan Hizmetlere İlişkin Esaslar Hakkında Tebliğ"i Uyarınca Yapılacak Uyarı: Size sunduğum yatırım bilgi, yorum ve tavsiyeleri yatırım danışmanlığı kapsamında değildir. Bu tavsiyeler genel nitelikte olup, özel olarak sizin mali durumunuz ile risk ve getiri tercihlerinize uygun olarak hazırlanmadı. Bu nedenle, sadece burada yer alan bilgilere dayanılarak yatırım kararı verilmesi beklentilerinize uygun sonuçlar doğurmayabilir

