

Enerji Sektör Raporu

Mayıs Ayı Özeti

- Mayıs ayında yıllık bazda brent petrol fiyatları %64, Avrupa doğal gazı %33, kömür ise %32 artış göstermiştir.
- BOTAŞ'ın Nisan zammı sonrası Türkiye'de doğal gaz fiyatları Mayıs ayında yıllık bazda %23 artışla 31,8€/MWh'ye yükselmiştir. Buna rağmen Avrupa doğal gaz fiyatlarına kıyasla %33 iskontoludur.
- Mayıs ayında Türkiye'de HES ve GES'lerin artan elektrik üretimi, elektrik fiyatlarının ortalama 12,7\$/MWh'ye geri çekilmesine neden olmuştur.
- Mayıs ayında yıllık bazda elektrik üretiminde öne çıkan artışlar ENKAI (%373,5), AYDEM (%45,9) ve AKFYE'de (%11,5) gerçekleşti.

Rapor İçi Linkler

[Enerji Sektörü Fiyat Verileri](#)

[Türkiye Elektrik Üretim Verileri](#)

[Şirket Üretim Verileri](#)

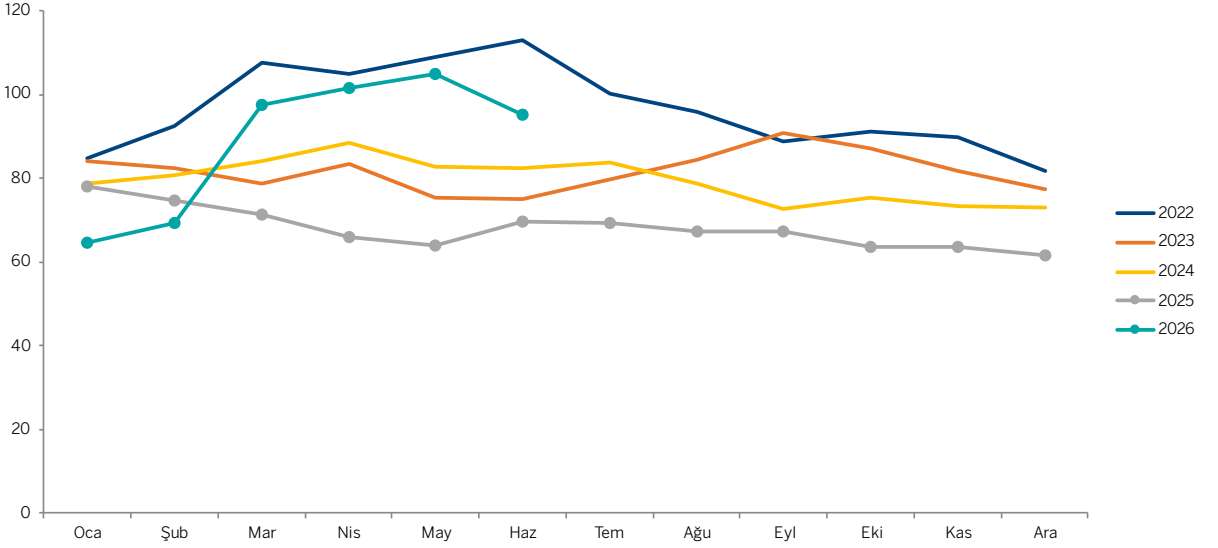
[Şirket Çarpanları](#)

Enerji Sektörü Fiyat Verileri

Brent Petrol

Brent Petrol Fiyatı (\$/varil)

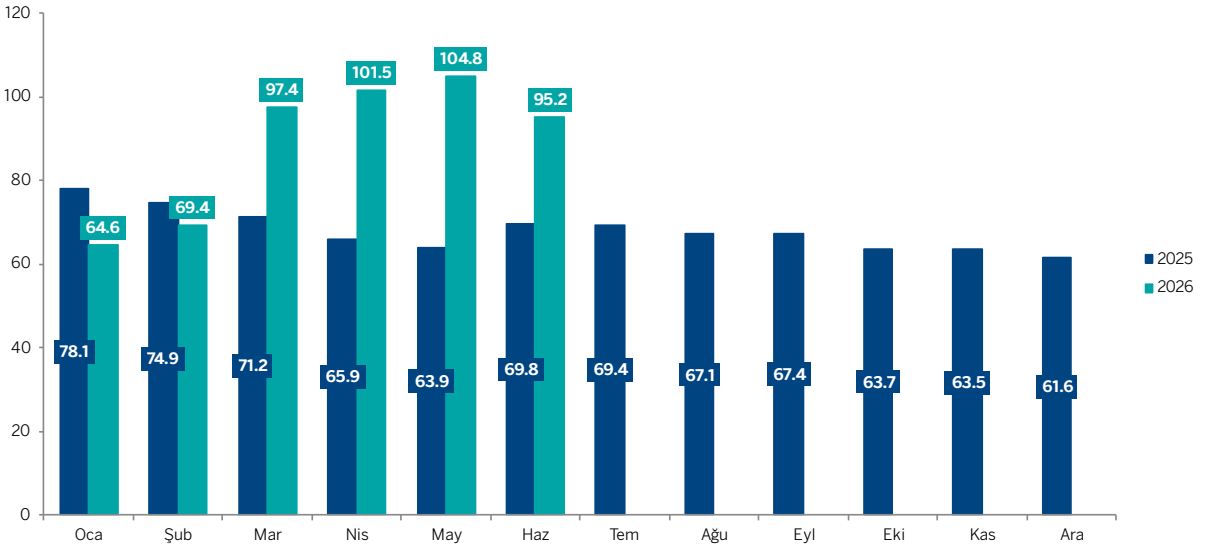
Orta Doğu'da yaşanan gelişmelerin etkisiyle petrol fiyatları son 3 yılda gördüğü seviyeleri aşmış ve Rusya-Ukrayna savaşının başladığı dönemdeki düzeye kadar yükselmiştir.



Kaynak: Rasyonet

Aylık Ortalama Fiyatlar (\$/varil)

2025'in Mayıs ayında 63,9\$/v olan brent petrol fiyatı %64 artışla 104,8\$/v seviyesine yükselmiştir. Haziran ayının ilk haftasında ise ortalama 95,2\$/v'e gerilemiştir.



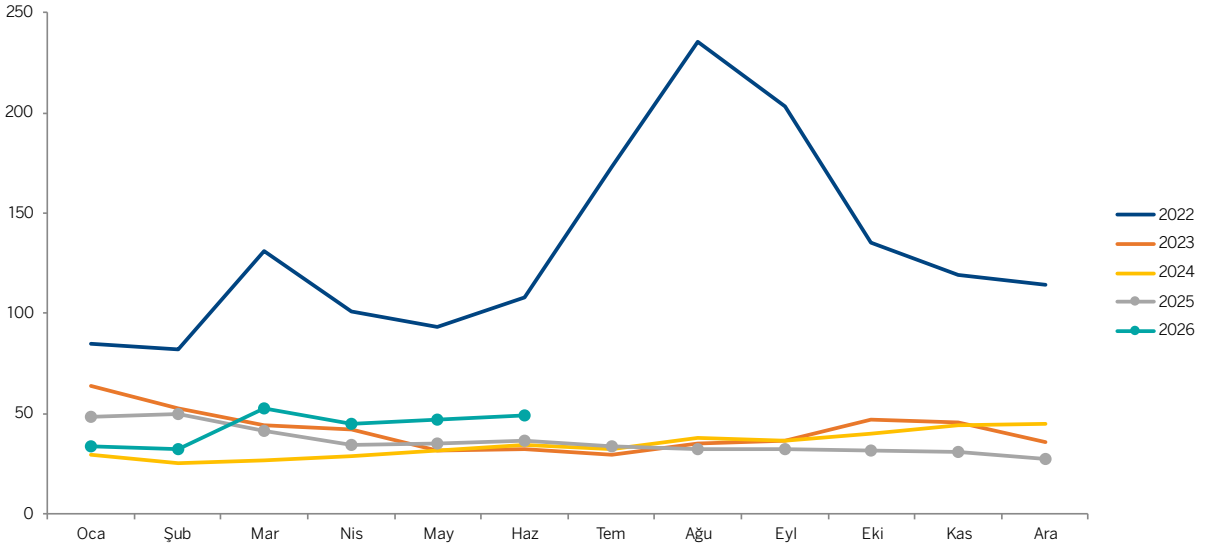
Kaynak: Rasyonet

Enerji Sektörü Fiyat Verileri

Avrupa Doğal Gaz

Avrupa Doğal Gaz Fiyatı (€/MWh)

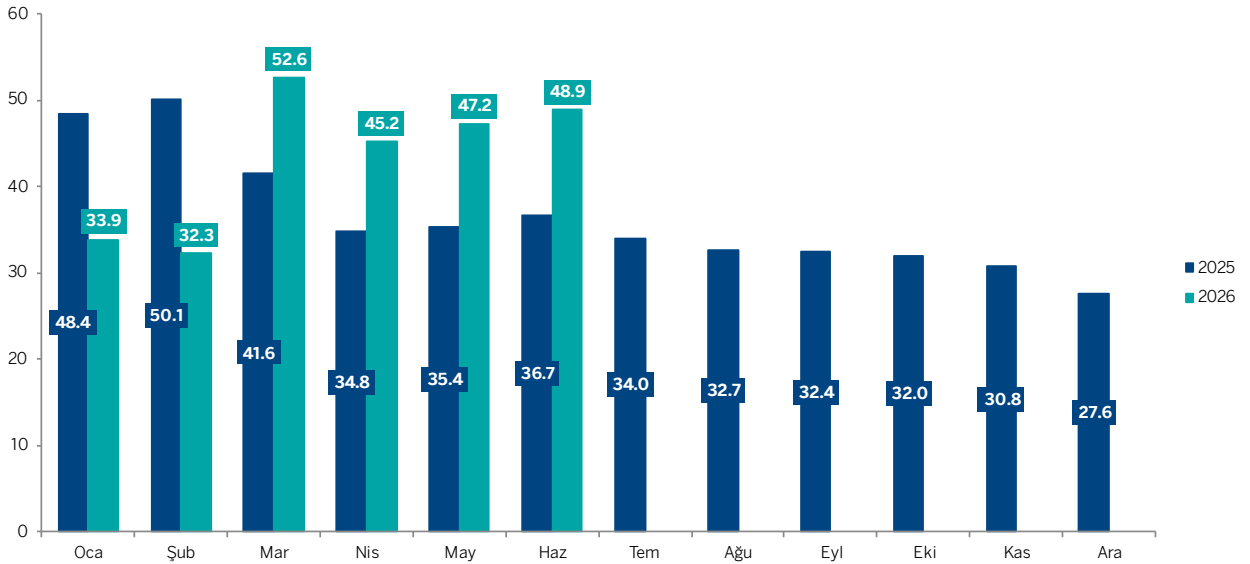
Jeopolitik gerginliklerin etkisiyle Avrupa doğal gaz fiyatlarında Mart ayından itibaren son 3 yılın üzerine çıkmıştır. Buna karşılık fiyat Rusya – Ukrayna savaşının başladığı 2022 seviyelerinin oldukça altındadır.



Kaynak: Rasyonet

Aylık Ortalama Fiyatlar (€/MWh)

2025 Mayıs ayında 35,4€/MWh olan Avrupa doğal gaz fiyatı, bu yıl jeopolitik gerginliklerin etkisiyle %33 artışla 47,2€/MWh'ye yükselmiştir. Haziranın ilk haftasında fiyatlar ortalama 48,9€/MWh seviyesindedir.



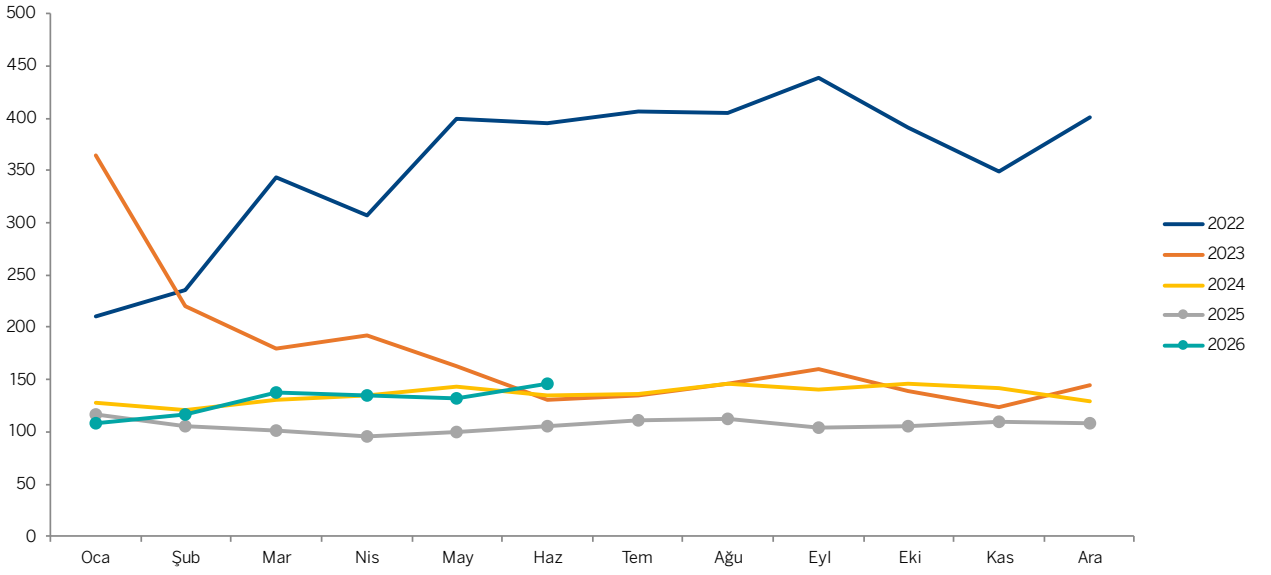
Kaynak: Rasyonet

Enerji Sektörü Fiyat Verileri

Kömür

Kömür Fiyatı (\$/ton)

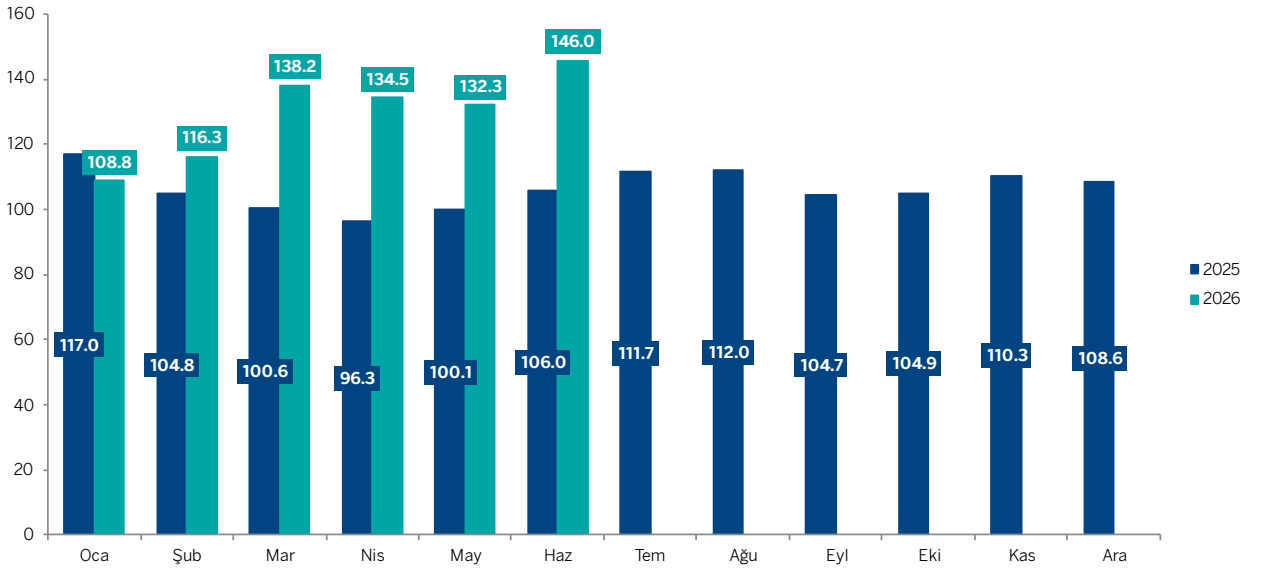
Kömür fiyatları Mayıs ayında da geçtiğimiz yılın üzerinde seyrini sürdürmüştür. Haziran ayının ilk haftasında ise ortalamada son 3 yılın haziran ayı ortalamasının üzerine yerleşmiştir.



Kaynak: Rasyonet

Aylık Ortalama Fiyatlar (\$/ton)

Jeopolitik gerginliklerin etkisiyle kömür fiyatları Mayıs ayında 2025'in aynı dönemine göre %32 artışla 134,5\$/ton'a ulaşmıştır. Haziran ayının ilk haftasında fiyat ortalaması 146\$/ton olmuştur.



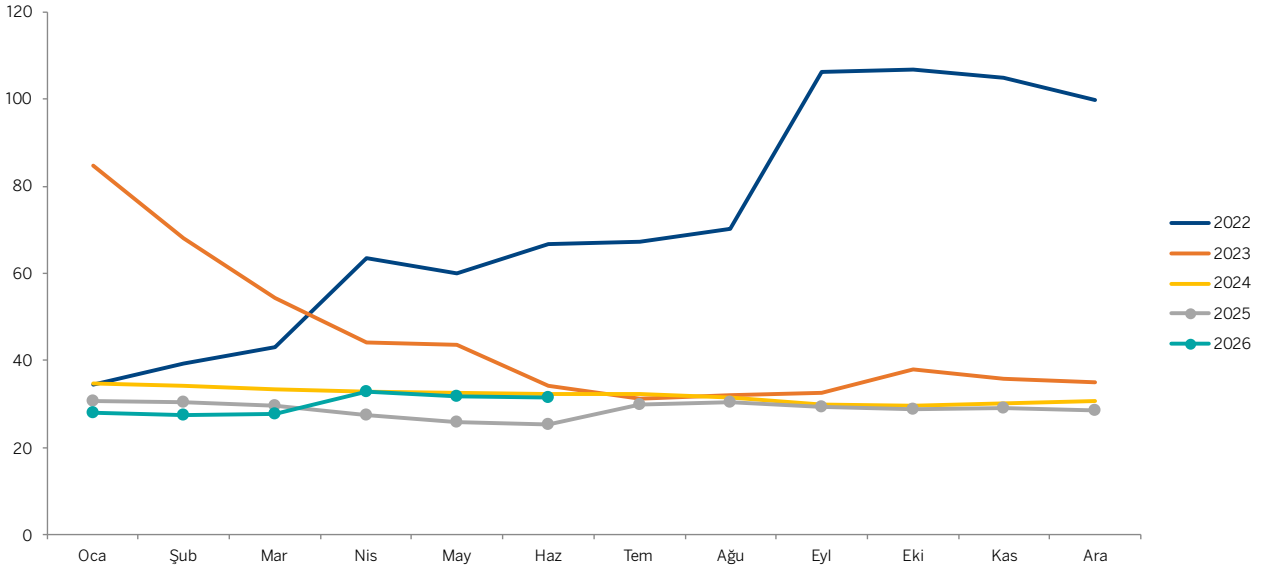
Kaynak: Rasyonet

Enerji Sektörü Fiyat Verileri

Türkiye Doğal Gaz

Türkiye Doğal Gaz Fiyatı (€/MWh)

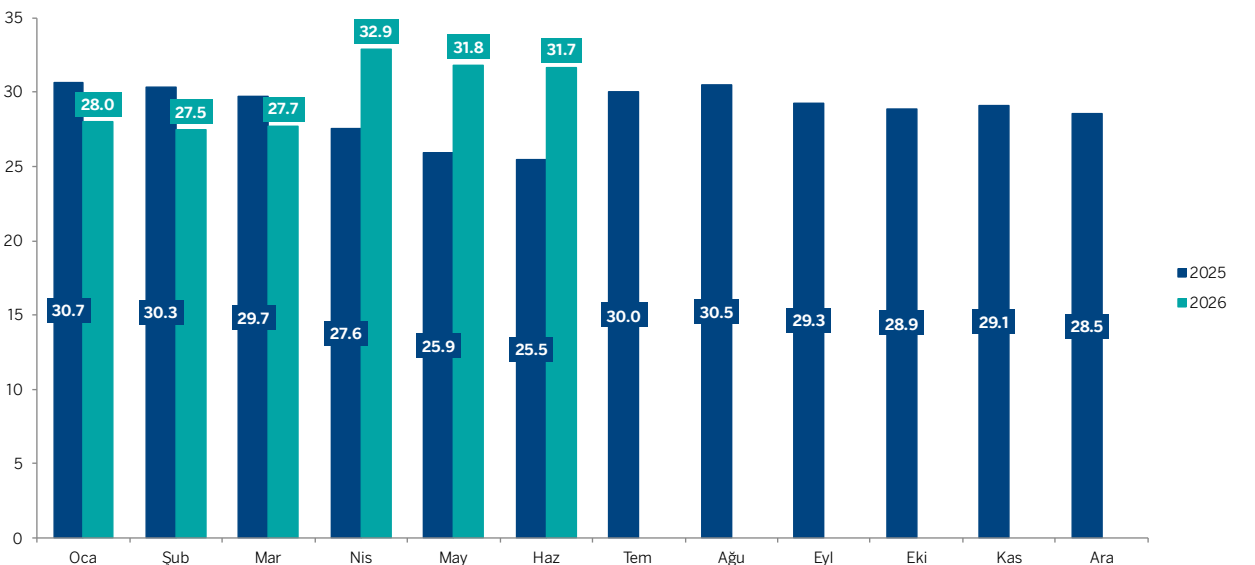
Nisan ayında küresel piyasalardaki doğal gaz fiyat artışına paralel olarak BOTAŞ'ın gerçekleştirdiği %20'lik zam sonrası, doğal gaz fiyatı 18TL/m³ olmuştur. Fiyat Euro bazında geçtiğimiz yılın üzerinde, 2024'e paralel seyretmektedir.



Kaynak: BOTAŞ, Garanti BBVA Yatırım

Aylık Ortalama Fiyatlar (€/MWh)

Nisan zammı ile birlikte fiyatlar 32.9€/MWh'ye yükselmiş, kur etkisiyle mayıs ayında 31,8€/ya, Haziran'ın ilk haftasında ise 31,7€/ya geri çekilmiştir. Mayıs ayında yıllık bazda fiyatlar Euro cinsinden %23 artış göstermiştir. Buna rağmen Avrupa doğal gaz fiyatlarına (Dutch TTF) kıyasla yaklaşık %32,6 iskontoludur.



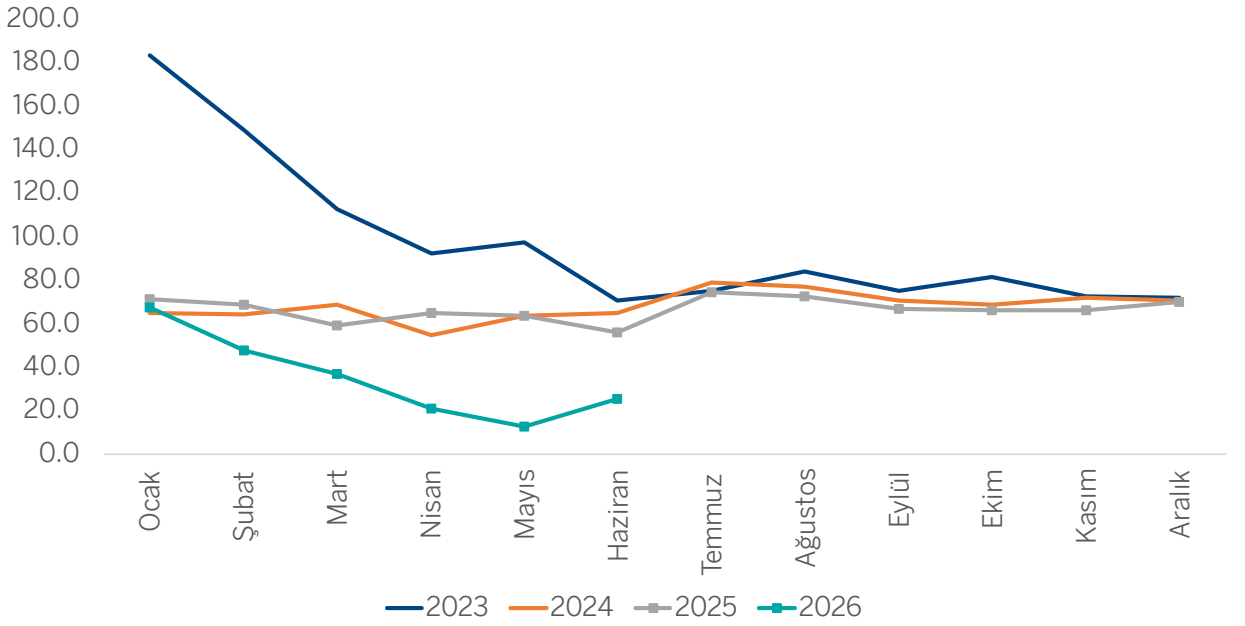
Kaynak: BOTAŞ, Garanti BBVA Yatırım

Enerji Sektörü Fiyat Verileri

Elektrik

Piyasa Takas Fiyatı (\$/MWh)

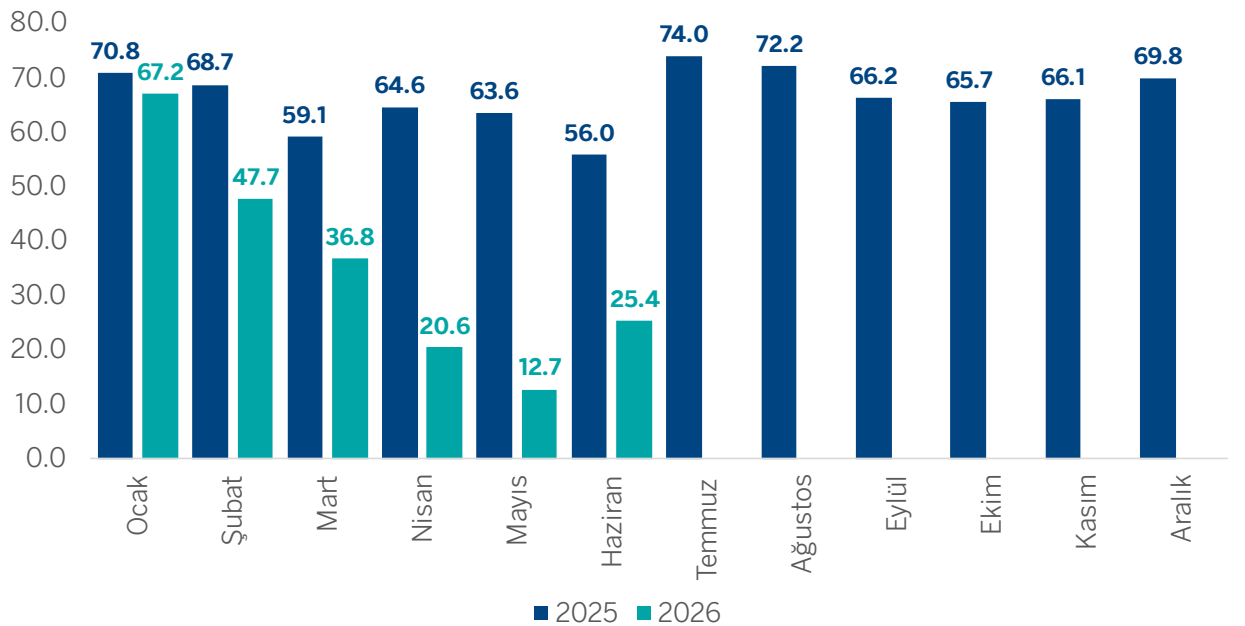
Güçlü hidrolojinin etkisiyle dolar bazlı piyasa takas fiyatında son 4 yılın altında ortalama fiyatlama devam etmektedir.



Kaynak: EPIAŞ Şeffaflık Platformu, Garanti BBVA Yatırım

Aylık Ortalama PTF (\$/MWh)

2025'in Mayıs ayında 63,6\$/MWh olan ortalama piyasa takas fiyatı 2026'nın aynı döneminde hidroloji etkisiyle 12,7\$/MWh'ye kadar gerilemiştir. Haziran ayının ilk haftasında fiyat ortalaması 25,4\$/MWh'ye yükselmiştir.



Kaynak: EPIAŞ Şeffaflık Platformu, Garanti BBVA Yatırım

Türkiye Elektrik Üretim Verileri

Üretim

Türkiye Mayıs ayı elektrik üretiminde HES ve GES'lerin payı yıllık bazda sırasıyla %58,1 ve %12,5 artmıştır. Bu artış fiyatları zayıflatmış, doğal gaz santrallerinin üretimini %34,6, ithal kömürle elektrik üretimini ise %74 baskılamıştır. Toplam üretimin %43,5'ini HES'ler gerçekleştirmiştir.

2026		2025		Değişim
Kaynak	Üretim (MWh)	Kaynak	Üretim (MWh)	
Doğal Gaz	2,680,896	Doğal Gaz	4,100,581	-34.6%
İthal Kömür	1,079,377	İthal Kömür	4,139,095	-73.9%
Hidrolik	11,676,753	Hidrolik	7,384,610	58.1%
Taş Kömür-Linyit	3,173,452	Taş Kömür-Linyit	3,661,289	-13.3%
Rüzgar	2,361,619	Rüzgar	2,769,991	-14.7%
Güneş	4,055,880	Güneş	3,606,595	12.5%
JES	905,173	JES	869,596	4.1%
Biyokütle	628,952	Biyokütle	717,853	-12.4%
Asfaltit	136,202	Asfaltit	110,226	23.6%
Fuel Oil	60,684	Fuel Oil	66,249	-8.4%
Kojenerasyon	62,725	Kojenerasyon	54,754	14.6%
Toplam	26,821,713		27,480,839	-2.4%

Kaynak: EPIAŞ

Kurulu Güç (MW)

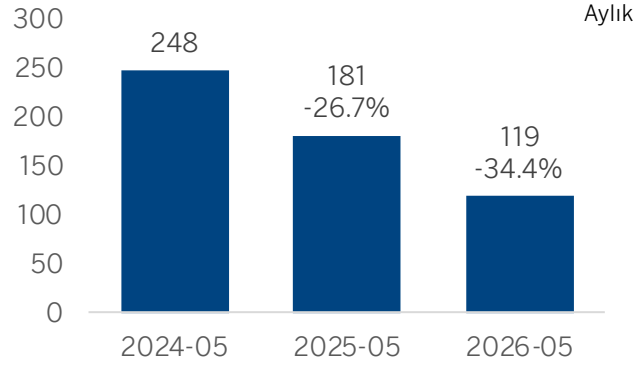
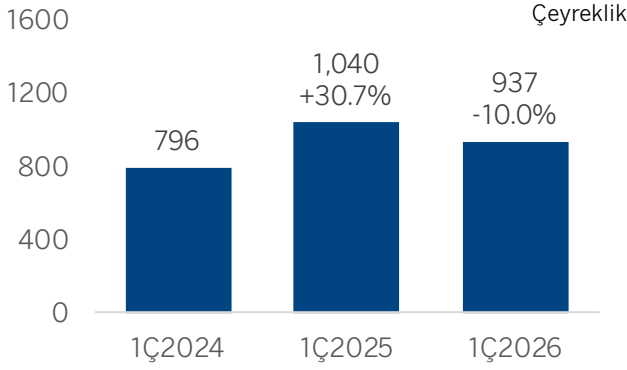
Türkiye'de Mayıs ayında kurulu güç yıllık bazda %5,3 artarak 125.453 (Nisan 2026: 125.297MW) MW'a ulaşmıştır. Kurulu güç artışında rüzgar %13,3 ile 15.105MW'a, güneş ise %19,1 ile 26.841MW'a yükselerek öne çıkmıştır.

2026		2025		Değişim
Kaynak	Kurulu Güç (MW)	Kaynak	Kurulu Güç (MW)	
Doğal Gaz	24,746	Doğal Gaz	24,605	0.6%
Barajlı	23,868	Barajlı	23,863	0.0%
Taş Kömürü-Linyit	11,145	Taş Kömürü-Linyit	11,073	0.7%
İthal Kömür	10,462	İthal Kömür	10,456	0.1%
Akarsu	8,439	Akarsu	8,394	0.5%
Rüzgar	15,105	Rüzgar	13,330	13.3%
Güneş	26,841	Güneş	22,542	19.1%
Biyokütle	2,120	Biyokütle	2,117	0.1%
JES	1,798	JES	1,734	3.7%
Asfaltit	405	Asfaltit	405	0.0%
Kojenerasyon	270	Kojenerasyon	411	-34.3%
Fuel Oil	254	Fuel Oil	230	10.4%
Toplam	125,453		119,160	5.3%

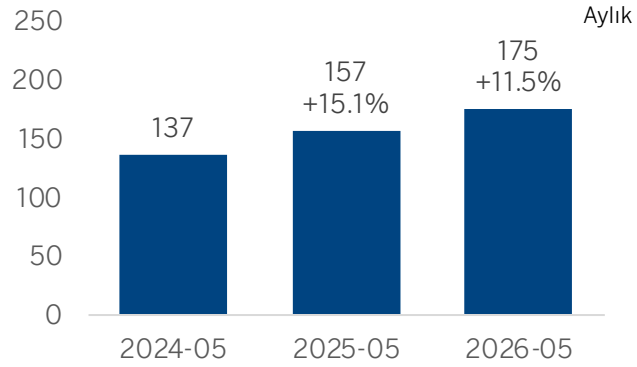
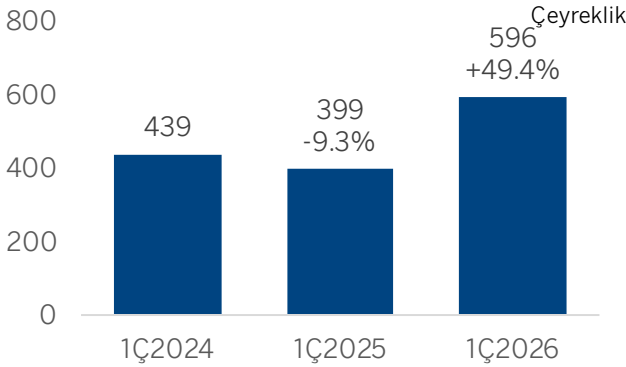
Kaynak: EPIAŞ

Şirket Üretim Verileri (GWh)

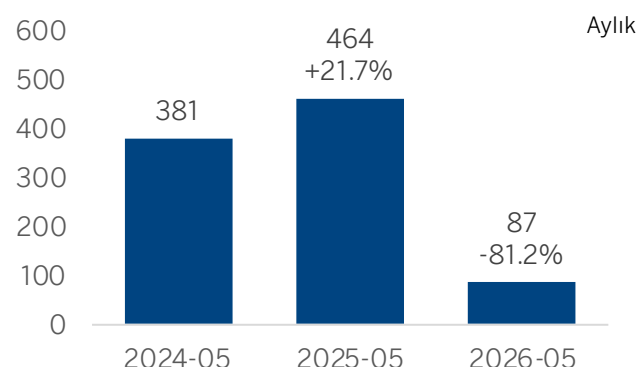
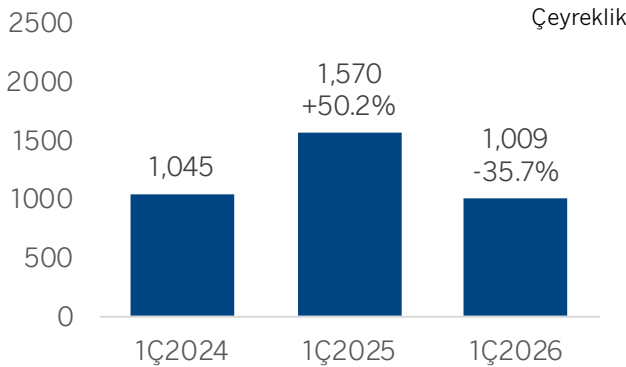
Akenerji (AKENR)



Akfen Y.E. (AKFYE)

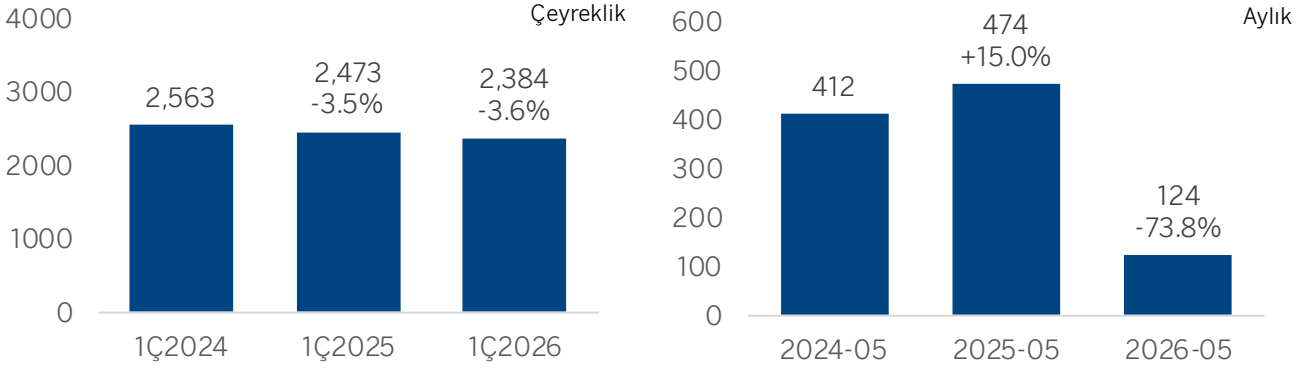


Aksa Enerji (AKSEN)

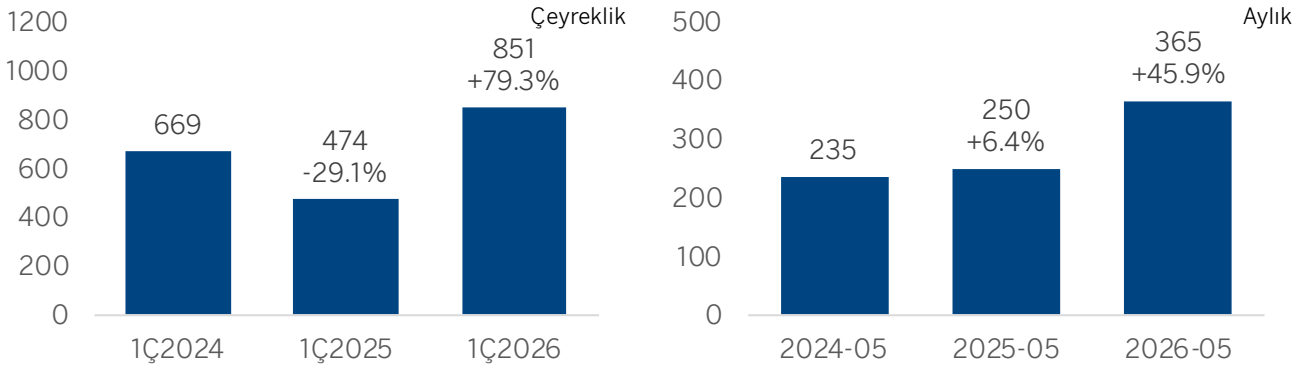


Şirket Üretim Verileri (GWh)

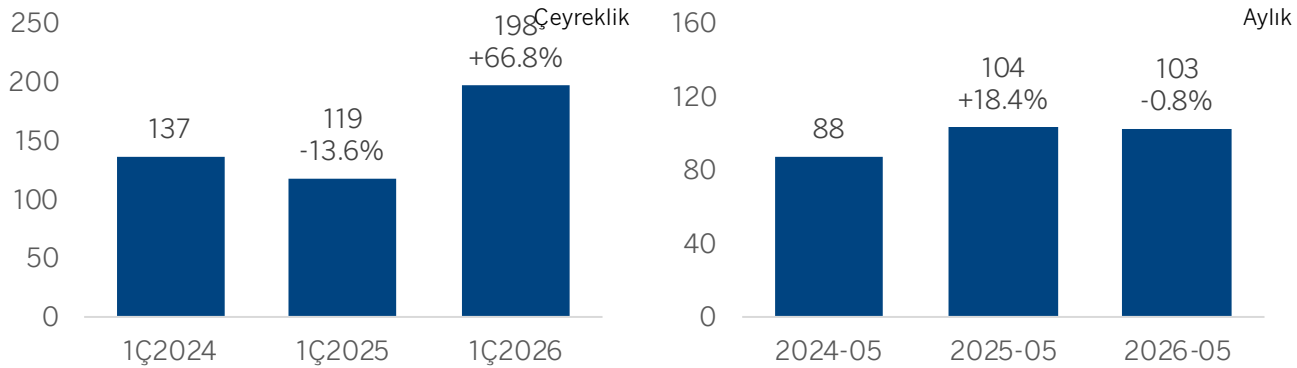
Alarko (ALARK)



Aydem Y.E. (AYDEM)

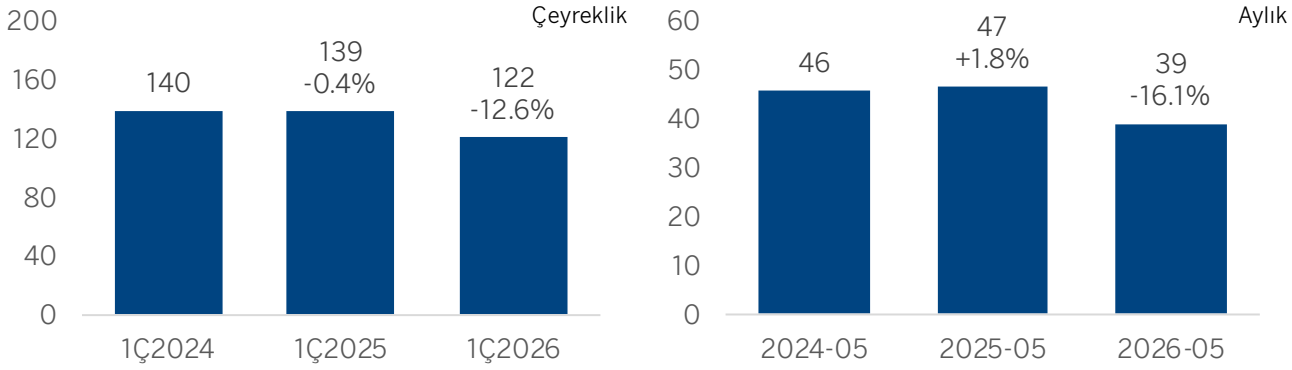


Ayen Enerji (AYEN)

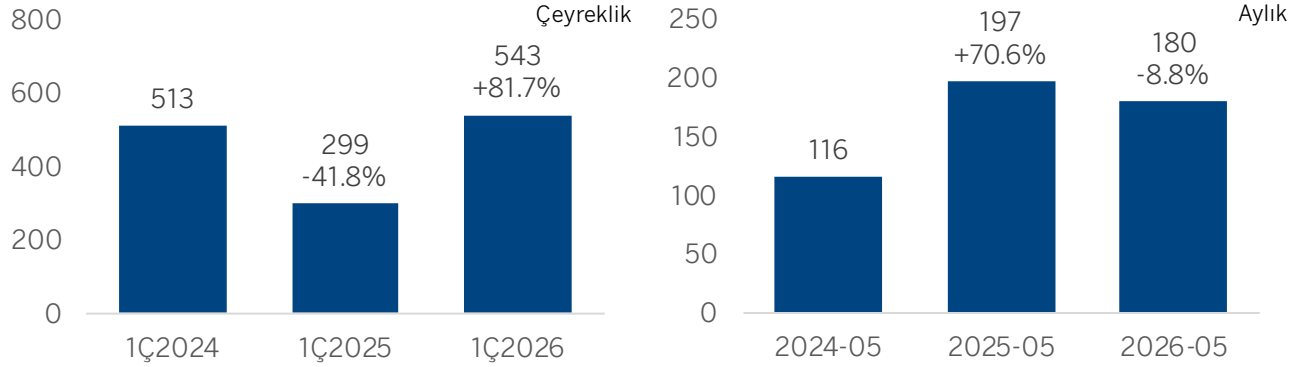


Şirket Üretim Verileri (GWh)

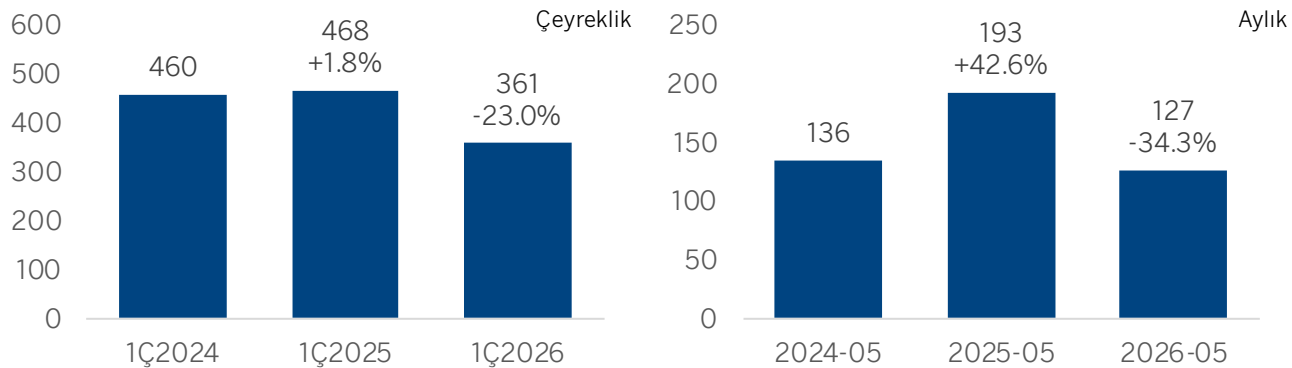
Biotrend (BIOEN)



Çan2 Termik (CANTE)

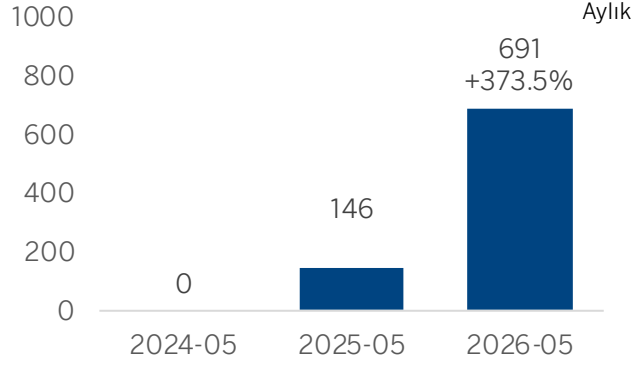
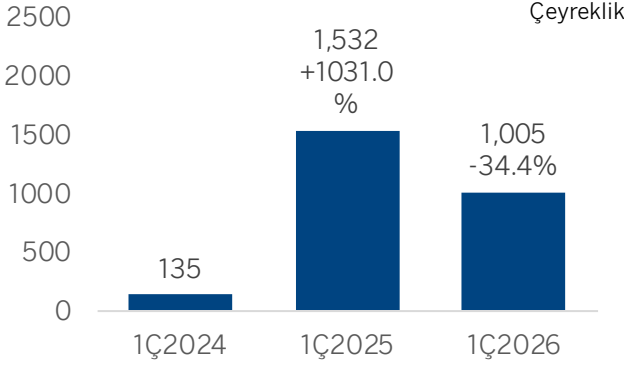


Çatalağzı T. (CATES)

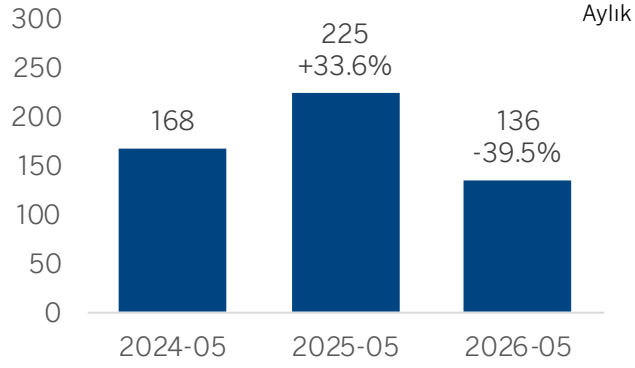
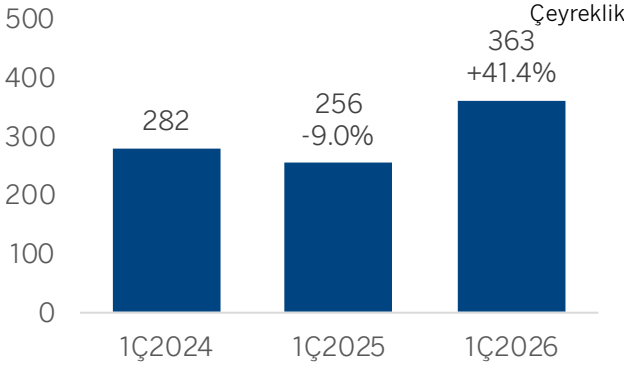


Şirket Üretim Verileri (GWh)

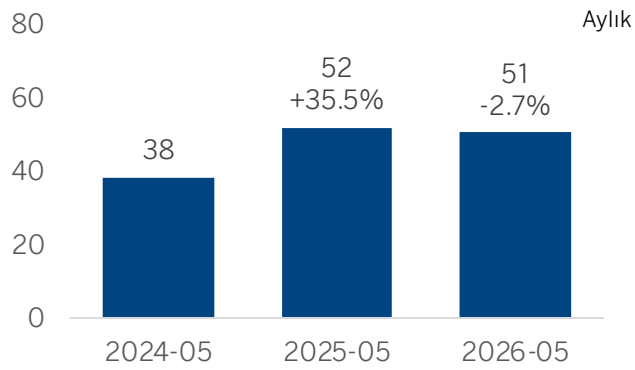
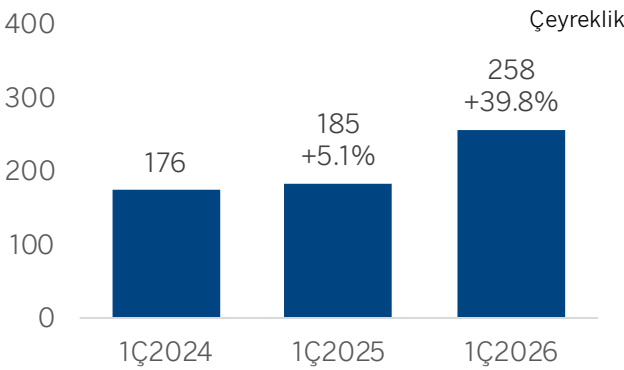
Enka (ENKAI)



IC Enterra (ENTRA)

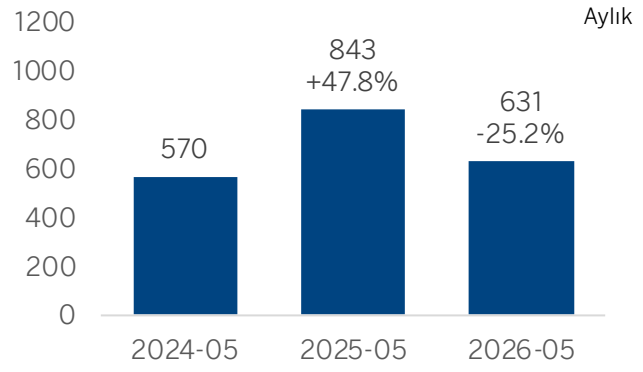
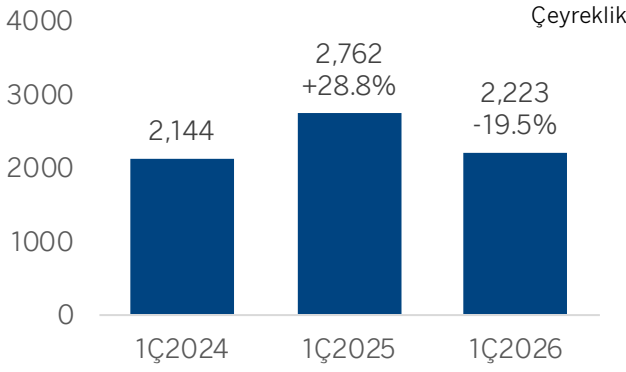


Galata Wind (GWIND)

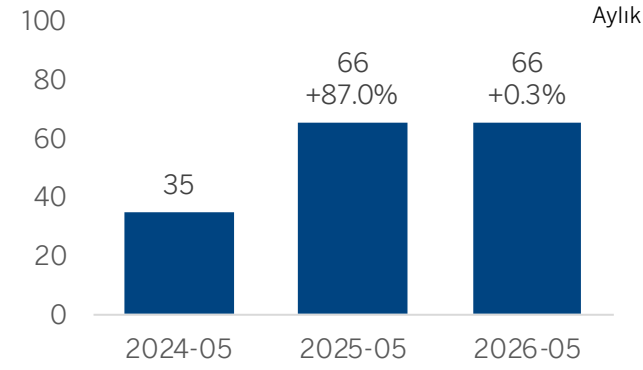
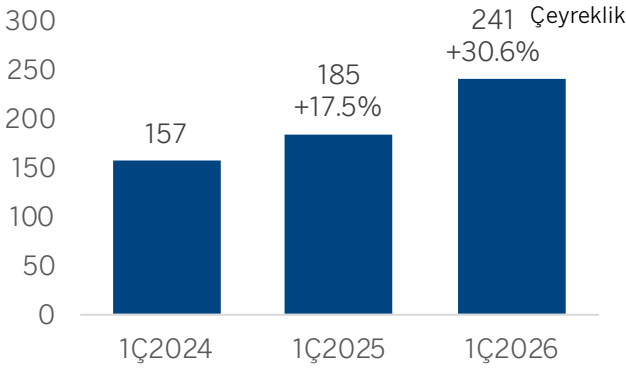


Şirket Üretim Verileri (GWh)

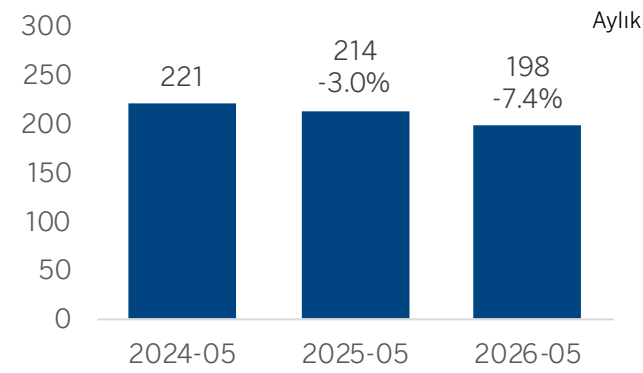
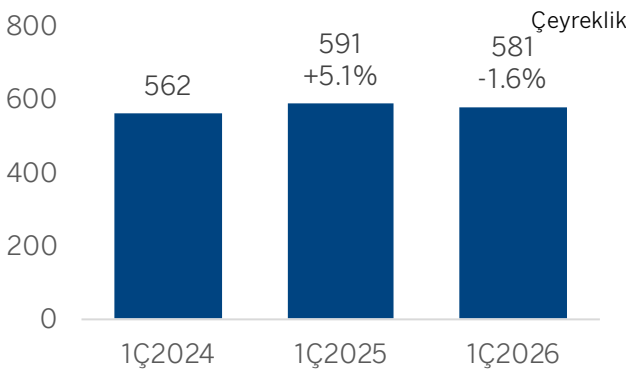
Sabancı (SAHOL)



Tatlıpınar (TATEN)



Zorlu Enerji (ZOREN)



Şirket Çarpanları ve Performans

Şirket Çarpanları

Ticker	FD/FAVÖK	F/K	PD/DD	Net Borç/FAVÖK	FD/Kurulu Güç	Kurulu Güç (MW)
AKENR	32.6		0.5	26.5	24.8	1220.9
AKFYE	10.7	17.5	0.4	2.2	43.1	887.0
AKSEN	11.3	23.3	1.5	3.8	47.0	3138.0
ALARK		22.9	0.5	40.5	33.0	1539.3
AYDEM	8.2		0.5	4.0	36.2	1209.6
AYEN	6.6	36.6	0.5	2.7	38.1	412.4
BIOEN	48.3		2.5	21.3	122.8	114.2
CANTE	6.4		0.5	-1.1	45.2	330.0
CATES	13.0	4.6	0.5	-0.9	19.8	314.7
ENKAI	10.6	15.7	1.5	-5.1	94.2	4000.0
ENTRA	9.6		0.5	3.3	65.4	488.0
GWIND	8.1	17.2	1.0	0.6	49.0	354.2
SAHOL	27.6	22.5	0.5	22.9	672.2	4500.0
TATEN	12.2	57.8	2.3	4.2	55.2	362.0
ZOREN	9.8		0.2	6.6	130.0	531.4

Kaynak: Rasyonet

Hisse Performansı (%)

Ticker	Haftalık	Aylık	3 Aylık	12 Aylık	YBB	YBB BIST100 Rölatif
AKENR	17.61	22.15	8.58	0.75	6.65	-27.10
AKFYE	5.57	2.62	23.49	35.52	43.21	9.45
AKSEN	5.47	6.12	28.44	174.71	19.59	-14.17
ALARK	7.23	12.77	-7.77	16.29	0.55	-33.20
AYDEM	-3.93	-11.05	7.24	69.36	23.60	-10.15
AYEN	0.33	-0.34	35.94	53.98	48.97	15.22
BIOEN	1.59	21.98	6.19	1.39	22.28	-11.48
CANTE	3.35	11.45	3.35	38.38	10.01	-23.74
CATES	-10.14	-10.74	-2.68	41.99	21.06	-12.70
ENKAI	6.41	17.10	20.49	79.91	45.91	12.16
ENTRA	2.24	-0.35	4.88	17.89	11.76	-21.99
GWIND	-2.12	4.38	12.65	27.58	32.32	-1.43
SAHOL	4.55	3.79	-1.73	38.24	20.60	-13.15
TATEN	32.05	27.07	60.48	67.25	31.64	-2.11
ZOREN	4.25	10.76	-6.73	-2.15	3.91	-29.84

Kaynak: Rasyonet

Açıklamalar:

- Bu rapor, aylık olarak yayımlanmaktadır.
- Bu raporda bir değerlendirme çalışması yapılmamaktadır.
- Emtia ve şirket fiyat verileri **Rasyonet**'ten, piyasa takas fiyatı ve şirket üretim verileri ise **EPIAŞ**'in şeffaflık platformundan sağlanmaktadır.
- Petrol, doğal gaz ve kömür fiyatları aktif vade kontrata ait fiyatları göstermektedir.
- Türkiye doğal gaz fiyatı EUR/MWh cinsinden paylaşılırken Isıl değer = 9155 kcal/m³ (Kaynak: BOTAŞ), 1 kWh~860 kcal varsayımlarıyla iletlenmiştir. TL bazlı fiyatlamaya BOTAŞ'ın web sitesinden erişilebilir.
- Şirket üretim verileri, şirketlerin gerçekleştiren üretimlerinden farklılaşabilir, rapora dahil santral listesi **ektedir**.

UYARI NOTU

Yurt içi model Portföy hisseleri, Araştırma Bölümü'nün Endeks Üzeri (EÜ) ve Endekse Paralel (EP) tavsiyesi verdiği hisseler arasından; şirketlerin uzun dönemli mali verilerine dayalı olarak yapılan temel analiz ve kısa vadeli beklentiler bir arada değerlendirilerek oluşturulmuştur. Tercih etmediğimiz hisseler ise benzer analizler ile, Araştırma Bölümü'nün Endekse Paralel (EP) ve Endeks Altı (EA) tavsiyesi verdiği hisseler arasından seçilir. Model Portföy değişiklik raporunda, hissenin portföye giriş ya da çıkış gerekçesi belirtilir. Bir hissenin Model Portföy'e girmesi ya da çıkması uzun vadeli temel tavsiyesinin değiştiği anlamına gelmemektedir. Model Portföy, sanal bir portföy olup; piyasa beklentimiz ve de içerisinde yer alan hisselerin beklentileri doğrultusunda ağırlıklandırılarak kümülatif performansı ile değerlendirilmektedir. Dolayısıyla Model Portföy ve Model Portföy kapsamında yapılan değişimler, yatırımcının risk ve getiri tercihleri ile birebir örtüşmeyebilir.

Burada yer alan yatırım bilgi, yorum ve tavsiyeleri yatırım danışmanlığı kapsamında değildir. Yatırım danışmanlığı hizmeti, yetkili kuruluşlar tarafından kişilerin risk ve getiri tercihleri dikkate alınarak kişiye özel sunulmaktadır. Burada yer alan yorum ve tavsiyeler ise genel niteliktedir. Bu tavsiyeler mali durumunuz ile risk ve getiri tercihlerinize uygun olmayabilir. Bu nedenle, sadece burada yer alan bilgilere dayanılarak yatırım kararı verilmesi beklentilerinize uygun sonuçlar doğurmayabilir.

Veri ve grafikler güvenilirliğine inandığımız sağlam kaynaklardan derlenmiş olup, yapılan yorumlar sadece GARANTİ YATIRIM MENKUL KIYMETLER A.Ş.'nin görüşünü yansıtmaktadır. Bu bilgiler ışığında yapılan ve yapılacak olan ileriye dönük yatırımların sonuçlarından Şirketimiz hiçbir şekilde sorumlu tutulamaz. Ayrıca, Garanti Yatırım Menkul Kıymetler A.Ş.'nin yazılı izni olmadıkça içeriği kısmen ya da tamamen üçüncü kişilerce hiç bir şekil ve ortamda yayımlanamaz, iktisap edilemez, alıntı yapılamaz, kullanılamaz. İletim, gönderilen kişiye özel ve münhasırdır. İlave olarak, bu raporun gönderildiği ve yukarıdaki açıklamalarımız doğrultusunda kullanıldığı ülkelerdeki yasal düzenlemelerden kaynaklı tüm talep ve dava haklarımız saklıdır.